




HIKVISION



**Системы видеодомофони
Вызывные панели (V-серия)**

Руководство пользователя

UD.6L0206D1104A01

Руководство пользователя

© 2016 Hangzhou Hikvision Digital Technology Co., Ltd.

Данное руководство предназначено для моделей, указанных ниже:

Серия	Модель
Вызывная панель (V серия)	DS-KV8102-IM
	DS-KV8202-IM
	DS-KV8402-IM
	DS-KV8102-IP
	DS-KV8102-VP

Руководство содержит инструкции для использования и управления продуктом. Программное обеспечение, используемое в продукте, регулируется лицензионным соглашением пользователя этого продукта.

О руководстве

Вся информация, включая текст, изображения и графики является интеллектуальной собственностью Hikvision Digital Technology Co., Ltd. Или ее дочерних компаний (далее Hikvision). Данное руководство пользователя (далее «Руководство») не подлежит воспроизведению, изменению, переводу или распространению, частично или целиком, без предварительного разрешения Hikvision.

Торговая марка

HIKVISION и другие торговые марки Hikvision и логотипы являются интеллектуальной собственностью Hikvision в различных юрисдикциях. Другие торговые марки и логотипы, содержащиеся в руководстве, являются собственностью их владельцев.

Правовая информация

ДО МАКСИМАЛЬНО ДОПУСТИМОЙ СТЕПЕНИ, РАЗРЕШЕННОЙ ДЕЙСТВУЮЩИМ ЗАКОНОДАТЕЛЬСТВОМ, ПРОДУКТ, АППАРАТУРА, ПРОГРАММНОЕ И АППАРАТНОЕ ОБЕСПЕЧЕНИЕ ПРЕДОСТАВЛЯЕТСЯ «КАК ЕСТЬ», СО ВСЕМИ ОШИБКАМИ И НЕТОЧНОСТЯМИ, HIKVISION НЕ ДАЕТ НИКАКИХ ГАРАНТИЙ, ЯВНЫХ ИЛИ ПОДРАЗУМЕВАЕМЫХ, КАСАТЕЛЬНО

УДОВЛЕТВОРИТЕЛЬНОСТИ КАЧЕСТВА, СООТВЕТСТВИЯ УКАЗАННЫМ ЦЕЛЯМ И ОТСУТСТВИЯ НАРУШЕНИЙ СО СТОРОНЫ ТРЕТЬИХ ЛИЦ. НИ HIKVISION, НИ ЕГО ДИРЕКТОРА, НИ СОТРУДНИКИ ИЛИ ПРЕДСТАВИТЕЛИ НЕ НЕСУТ ОТВЕТСТВЕННОСТИ ПЕРЕД ПОТРЕБИТЕЛЕМ ЗА КАКОЙ-ЛИБО СЛУЧАЙНЫЙ ИЛИ КОСВЕННЫЙ УЩЕРБ, ВКЛЮЧАЯ УБЫТКИ ИЗ-ЗА ПОТЕРИ ПРИБЫЛИ, ПЕРЕРЫВА В ДЕЯТЕЛЬНОСТИ ИЛИ ПОТЕРИ ДАННЫХ ИЛИ ДОКУМЕНТАЦИИ, В СВЯЗИ С ИСПОЛЬЗОВАНИЕМ ДАННОГО ПРОДУКТА, ДАЖЕ ЕСЛИ HIKVISION БЫЛО ИЗВЕСТНО О ВОЗМОЖНОСТИ ТАКОГО УЩЕРБА.

ЗАКОНЫ В НЕКОТОРЫХ ЮРИСДИКЦИЯХ НЕ ПОЗВОЛЯЮТ ИСКЛЮЧИТЬ ИЛИ ОГРАНИЧИТЬ ОТВЕТСТВЕННОСТЬ ПРИ УБЫТКАХ, В ЭТОМ СЛУЧАЕ ОГРАНИЧЕНИЯ И ИСКЛЮЧЕНИЯ МОГУТ НЕ ОТНОСИТЬСЯ К ВАМ.

Поддержка

В случае возникновения любых вопросов, пожалуйста, обратитесь к Вашему дилеру.

Регулирующая информация

Информация о FCC

Пожалуйста, обратите внимание, что изменения, неутвержденные стороной, ответственной за соответствие может привести к лишению пользователя права на использование продукта.

Соответствие FCC: Это оборудование было проверено и найдено соответствующим регламенту для цифрового устройства класса В применительно к части 15 Правил FCC. Данный регламент разработан для того, чтобы обеспечить достаточную защиту от вредных эффектов, возникающих при использовании оборудования в торговой среде. Это оборудование генерирует, использует, и может излучать радиоволны на разных частотах, создавая помехи для радиосвязи. Тем не менее, нельзя дать гарантию, что помехи не возникнут во время конкретной установки. Если данное оборудование вызывает теле- и радиопомехи, что можно проверить путем включения и отключения устройства, пользователь может попробовать устранить помехи с помощью следующих действий:

- Измените направление и расположение приемной антенны;
- Увеличьте расстояние между оборудованием и приемником;
- Подключите оборудование к розетке цепи, отличной от той, которую использует приемник;
- Проконсультируйтесь с дилером или техническим специалистом по радио/ТВ связи.

Это оборудование должно быть установлено и использоваться на расстоянии как минимум 20 см от человеческого тела.

Условия FCC

Это устройство соответствует регламенту для цифрового устройства применительно к части 15 Правил FCC. по которым, при работе устройства необходимо выполнение следующих двух условий:

1. Данное устройство не должно создавать вредных помех.
2. Устройство должно выдерживать возможные помехи, включая и те, которые могут привести к выполнению нежелательных операций.

Соответствие стандартам ЕС



Данный продукт и - если применимо – также и поставляемые принадлежности отмечены знаком "CE" и, следовательно, согласованны с европейскими стандартами, перечисленными под директивой R&TTE 1999/5/EC, EMC директивой 2004/108/EC, RoHS директивой 2011/65/EU.



2012/19/EU (директива WEEE): продукты, отмеченные данным знаком, запрещено выбрасывать в коллекторы несортированного мусора в Европейском союзе. Для надлежащей утилизации верните продукт поставщику при покупке эквивалентного нового оборудования, либо избавьтесь от него в специально предназначенных точках сбора. За дополнительной информацией обратитесь по адресу: www.recyclethis.info



2006/66/EC (директива о батареях): Данный продукт содержит батарею, которую запрещено выбрасывать в коллекторы несортированного мусора в Европейском союзе. Подробная информация о батарее изложена в документации продукта. Батарея отмечена данным значком, который может включать наименования, обозначающие содержание кадмия (Cd), свинца (Pb) или ртути (Hg). Для надлежащей утилизации возвратите батарею своему поставщику либо избавьтесь от нее в специально предназначенных точках сбора. За дополнительной информацией обратитесь по адресу : www.recyclethis.info

Инструкция по технике безопасности

Эта инструкция предназначена для того, чтобы пользователь мог использовать продукт правильно и избежать опасности или причинения вреда имуществу.

Меры предосторожности разделены на "Предупреждения" и "Предостережения".



Предупреждения: следуйте данным правилам для предотвращения серьезных травм и смертельных случаев.



Предостережения: следуйте мерам предосторожности, чтобы предотвратить возможные повреждения или материальный ущерб.



Предупреждения

- Использование продукта должно соответствовать нормам электробезопасности страны и региона. Пожалуйста, обратитесь к техническим спецификациям для получения подробной информации.
- Пожалуйста, используйте качественный адаптер питания. Напряжение блока питания не должно быть меньше требуемого значения.
- Не подключайте несколько устройств к одному блоку питания, перегрузка адаптера может привести к перегреву или возгоранию.
- Если устройство устанавливается на стену или потолок, оно должно быть надежно закреплено.
- Если из устройства идет дым или доносится шум – отключите питание, извлеките кабель и свяжитесь с сервисным центром.
- Если продукт не работает должным образом, обратитесь к дилеру или в ближайший сервисный центр. Не пытайтесь самостоятельно разобрать камеру. (Мы не несем ответственность за проблемы, вызванные несанкционированным ремонтом или техническим обслуживанием.)



Предостережения

- Не бросайте устройство и не подвергайте его ударам, воздействию сильных электромагнитных излучений. Избегайте установки на поверхностях, подверженных вибрациям и встряскам (игнорирование этого условия может привести к поломке оборудования).
- Не устанавливайте устройство в условиях экстремально высоких/низких температур (обратитесь к спецификации устройства за подробной информацией), в пыльной или влажной среде.

- Устройство, предназначенное для использования в помещении не должно подвергаться воздействию дождя или влажности.
- Запрещено использование устройства под воздействием прямых солнечных лучей, в условиях недостаточной вентиляции и рядом с источниками тепла, такими как обогреватели и другие нагревательные устройства (игнорирование этого условия может привести к возгоранию).
- Не направляйте устройство на солнце или другие яркие источники света, так как это может вызвать блики (которые не являются неисправностью), но влияют на продолжительность работы датчика.
- Пожалуйста, используйте перчатки во время демонтажа крышки устройства, избегайте прямого контакта с крышкой устройства, так как пот и жир с пальцев могут стать причиной разрушения защитного покрытия на поверхности устройства.
- Для чистки внешних и внутренних поверхностей устройства, пожалуйста, используйте мягкую и сухую ткань, не используйте щелочные моющие средства.
- Пожалуйста, сохраняйте упаковку для возврата устройства. В случае неполадок устройства, Вам необходимо будет вернуть оборудование производителю в оригинальной упаковке. Транспортировка устройства без упаковки может привести к его поломке и снижению стоимости.
- Неправильное использование или замена батареи может привести к опасности взрыва. Проводите замену на такие же батареи или аналогичные. Утилизируйте использованные батареи в соответствии с инструкциями, предоставленными производителем батарей.

Содержание

1	Обзор	8
1.1	Введение	8
1.2	Основные характеристики	8
2	Внешний вид	9
2.1	Описание DS-KV8X02-IM	9
2.2	Описание DS-KV8102-XP	11
3	Типовое применение	12
3.1	Типовое применение DS-KV8X02-IM	12
3.2	Типовое применение DS-KV8102-XP	13
4	Разъемы и интерфейсы	16
5	Установка и подключение	17
5.1	Установка DS-KV8X02-IM	17
5.1.1	Монтажная коробка для DS-KV8X02-IM	17
5.1.2	Установка DS-KV8X02-IM на стену с монтажной коробкой	18
5.2	Установка DS-KV8102-XP	20
5.2.1	Монтажная панель для DS-KV8102-XP	20
5.2.2	Установка DS-KV8102-XP на стену с монтажной коробкой	21
5.3	Описание подключения	23
5.3.1	Подключение дверного замка	23
5.3.2	Подключение магнитоконтактного датчика	24
5.3.3	Подключение кнопки выхода	25
5.3.4	Подключение тревожных устройств	26
6	Перед началом	27
7	Инструмент настройки устройства видеодомофони	28
7.1	Настройка структуры сообщества	28
7.1.1	Настройка проекта	28
7.1.2	Настройка сообщества	30
7.1.3	Настройка здания	31
7.1.4	Настройка этажей	31
7.1.5	Настройка квартиры	32
7.2	Активация и настройка главной вызывной панели	33
7.3	Активация и настройка дополнительной вызывной панели	36
8	Утилита Batch Configuration	38
8.1	Удаленная активация устройства	38
8.2	Изменение сетевых параметров	39
8.3	Добавление устройства	40

8.3.1	Добавление онлайн устройств.....	41
8.3.2	Добавление по IP-адресу или IP сегменту.....	42
8.4	Удаленная конфигурация.....	43
8.4.1	Система.....	44
8.4.2	Видеодомофония.....	51
8.4.3	Сеть.....	56
8.4.4	Отображение видео.....	59
9	Настройка вызывной панели при помощи iVMS-4200	60
9.1	Конфигурация системы.....	60
9.2	Управление устройством.....	60
9.3	Просмотр в реальном времени.....	61
9.4	Хранение изображений на сервере хранения данных.....	62
9.4.1	Добавление сервера хранения.....	62
9.4.2	Форматирование HDD.....	63
9.4.3	Конфигурация хранения изображений на сервере данных.....	64
9.5	Управление группами.....	66
9.5.1	Добавление группы.....	66
9.5.2	Назначение устройств к группе.....	68
9.5.3	Изменение информации устройства.....	68
9.5.4	Удаление устройства.....	69
9.6	Управление картами.....	69
9.6.1	Управление неавторизованными картами.....	70
9.6.2	Управление обычными картами.....	77
9.7	Управление уведомлениями.....	78
9.7.1	Запрос журнала отпирания двери.....	78
9.8	Управление постановкой на охрану устройства.....	78
10	Локальное управление.....	80
10.1	Вызов жильца.....	80
10.1.1	Вызов жильца (DS-KV8X02-IM).....	80
10.1.2	Вызов жильца (DS-KV8102-XP).....	81
10.2	Выдача карт.....	82
10.3	Открывание двери.....	83
Приложение	84
	Рекомендации к установке.....	84
	Подключение кабелей.....	84
	Спецификация.....	85
	Спецификация DS-KV8X02-IM.....	85
	Спецификация DS-KV8102-XP.....	87

1 Обзор

1.1 Введение

Вызывные панели (V-серии) могут обеспечивать такие функции как: видеонаблюдение, контроль доступа, систему одной карты, тревогу области и сообщения посетителей для реализации полноценного smart решения в сфере систем видеодомофонии.

Вызывные панели (V-серии) в основном применяются на виллах, и могут работать в качестве вызывной панели, внешней вызывной панели или домофона.

1.2 Основные характеристики

- Функция видеодомофонии
- HD видеонаблюдение (Макс. разрешение 1280×720@25 кадров/с, WDR, широкоугольный обзор 120°)
- Самонастраивающийся дополнительный свет
- Функция контроля доступа
- Активация карты при помощи функции локальной станции (Эта функция будет недоступна, если карта была активирована при помощи iVMS-4200)
- Автозагрузка захваченных изображений на FTP или клиент iVMS-4200 в процессе открывания дверей
- Функции тревоги магнитного датчика двери и датчика тампинга
- Подавление шума и эхо
- Удаленное обновление, пакетная настройка

2 Внешний вид

2.1 Описание DS-KV8X02-IM

Для устройств серии DS-KV8X02-IM количество кнопок вызова варьируется в зависимости от модели. В качестве примера взято устройство DS-KV8402-IM.



- Устройство DS-KV8102-IM оборудовано 1 кнопкой вызова.
- Устройство DS-KV8202-IM оборудовано 2 кнопками вызова.
- Устройство DS-KV8402-IM оборудовано 4 кнопками вызова.

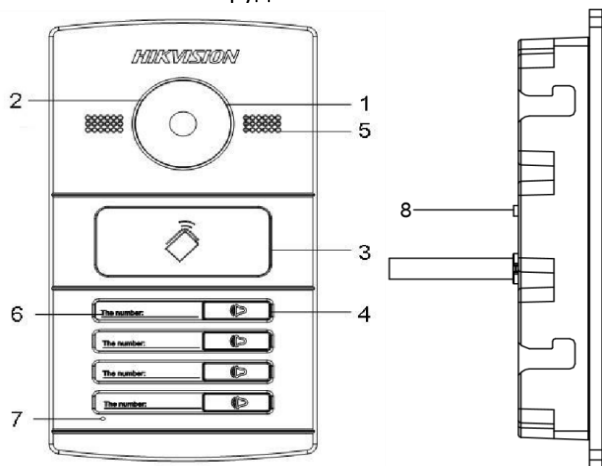


Рисунок 2-1 Внешний вид DS-KV8402-IM

Таблица 2-1 Описание DS-KV8X02-IM

Модель	№.	Описание
DS-KV8102-IM DS-KV8202-IM DS-KV8402-IM	1	Подсветка
	2	Встроенная камера
	3	Считыватель карт
	4	Кнопка вызова
	5	Динамик
	6	Номер квартиры (индивидуальный)
	7	Микрофон
	8	Кнопка несанкционированного доступа



Для устройства DS-KV8102-IM нет необходимости указывать номер квартиры.

2.2 Описание DS-KV8102-XP

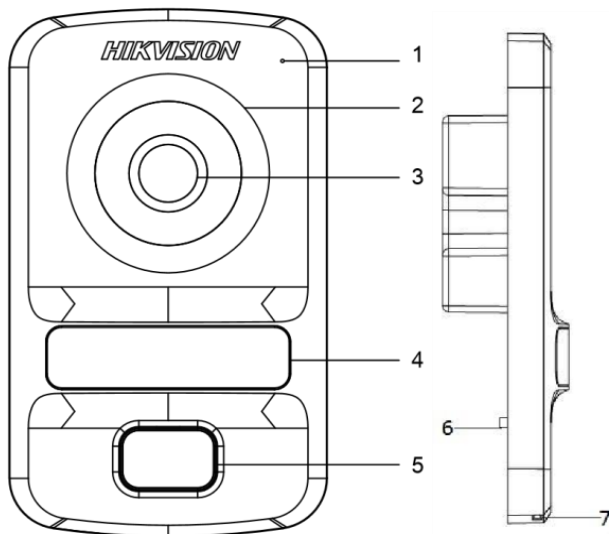


Рисунок 2-2 Внешний вид DS-KV8102-XP

Таблица 2-2 Описание DS-KV8102-XP

Модель	№.	Описание
DS-KV8102-IP DS-KV8102-VP	1	Микрофон
	2	Подсветка
	3	Встроенная камера
	4	Считыватель карт
	5	Кнопка вызова
	6	Кнопка несанкционированного доступа
	7	Динамик

3 Типовое применение

3.1 Типовое применение DS-KV8X02-IM

Пожалуйста, обратитесь к следующему рисунку для ознакомления с типичным применением вызывных панелей DS-KV8102-IM / DS-KV8202-IM / DS-KV8402-IM.

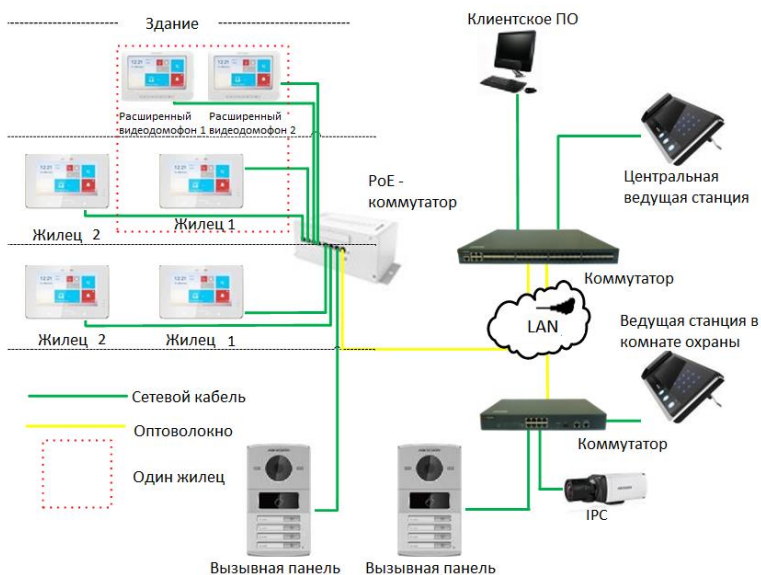


Рисунок 3-1 Типовая схема применения



Вызывная панель DS-KV8102-IM может так же работать в качестве домофона для вилл и квартир. Пожалуйста, ознакомьтесь с типовой схемой применения (2) и (3) в Разделе 3.2.

3.2 Типовое применение DS-KV8102-XP

Пожалуйста, обратитесь к следующему рисунку для ознакомления с типичным применением вызывных панелей DS-KV8102-IP/ DS-KV8102-VP.



Вызывные панели DS-KV8102-IP/ DS-KV8102-VP могут так же работать в качестве домофонов для вилл и квартир. Пожалуйста, ознакомьтесь с типовой схемой применения (2) и (3) в Разделе 3.2.

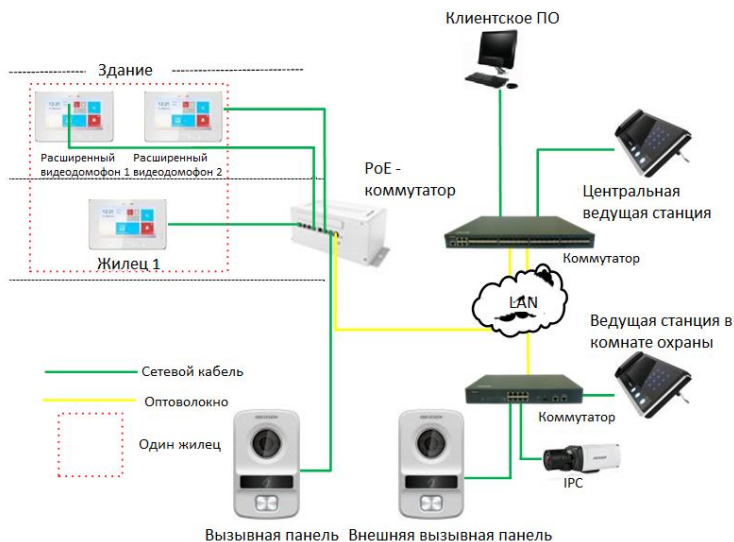


Рисунок 3-2 Типовая схема применения (1)

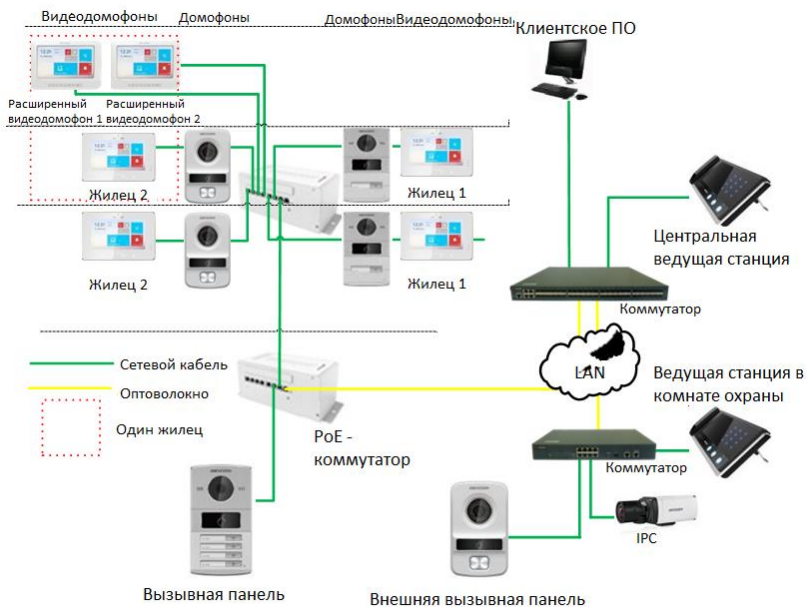


Рисунок 3-3 Типовая схема применения (2)



В типовой схеме применения (2) вызывные панели DS-KV8102-IP/ DS-KV8102-VP и DS-KV8102-IM работают как домофон на вилле.

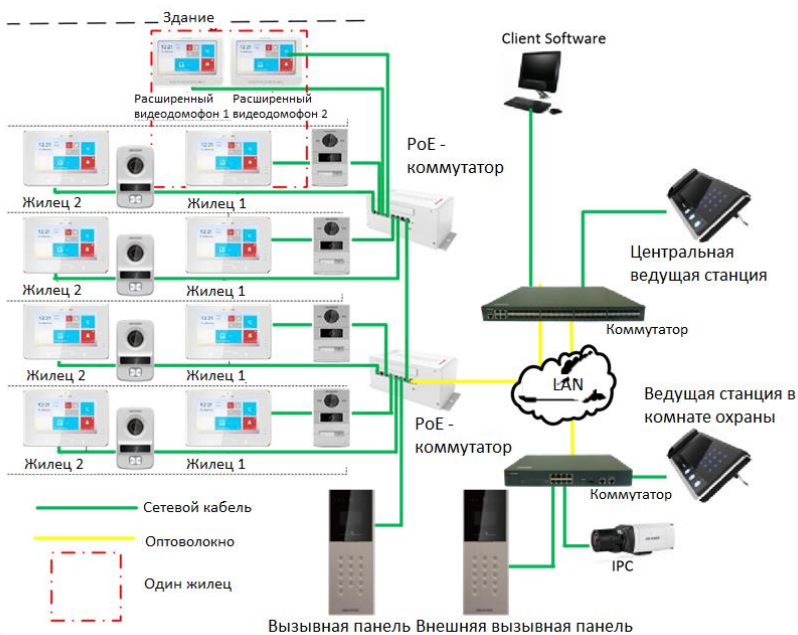


Рисунок 3-4 Типовая схема применения (3)



В типовой схеме применения (3) вызывные панели DS-KV8102-IP/ DS-KV8102-VP и DS-KV8102-IM работают как домофон на вилле.

4 Разъемы и интерфейсы

На рисунке ниже указаны разъемы и интерфейсы вызывной панели видеодомофона.

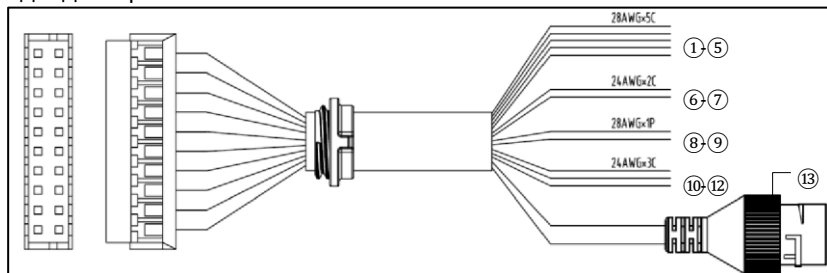


Рисунок 4-1 Разъемы и интерфейсы

Таблица 4-1 Описание разъемов и интерфейсов

Разъемы и интерфейсы			
Название	№.	Цвет	Описание
Тревожные входы (ALARM IN)	1	ЖЕЛТЫЙ/СИНИЙ	ALARM_1
	2	ЖЕЛТЫЙ/ОРАНЖЕВЫЙ	ALARM_2
	3	ЖЕЛТЫЙ/ЗЕЛЕНЫЙ	ALARM_3
	4	ЖЕЛТЫЙ/КОРИЧНЕВЫЙ	ALARM_4
	5	ЖЕЛТЫЙ/ЧЕРНЫЙ	ALARM_GND
Питание	6	КРАСНЫЙ	Интерфейс питания 12В DC
Заземление (GND)	7	ЧЕРНЫЙ	Заземление
RS485	8	ОРАНЖЕВЫЙ	RS485+
	9	ЖЕЛТЫЙ	RS485-
Тревожные выходы	10	РОЗОВЫЙ	DR_NC
	11	СИНИЙ	DR_NO

(ALARM OUT)	12	КОРИЧНЕВЫЙ	DR_COM
LAN	13	LAN	Сетевой интерфейс



- 4 тревожных входа (ALARM_1~ALARM_4) могут быть использованы для подключения магнитной двери или переключателя двери, ALARM_GND используется для подключения заземления.
- 1 тревожный выход может быть использован для управления электрическим замком.

5 Установка и подключение

5.1 Установка DS-KV8X02-IM

Для установки вызывной панели на стену необходимо использовать соответствующую монтажную коробку.

Монтажная коробка приобретается отдельно!

5.1.1 Монтажная коробка для DS-KV8X02-IM

Пожалуйста, обратитесь к рисунку ниже для определения размеров монтажной коробки для вызывных панелей DS-KV8102-IM/ DS-KV8202-IM/ DS-KV8402-IM.

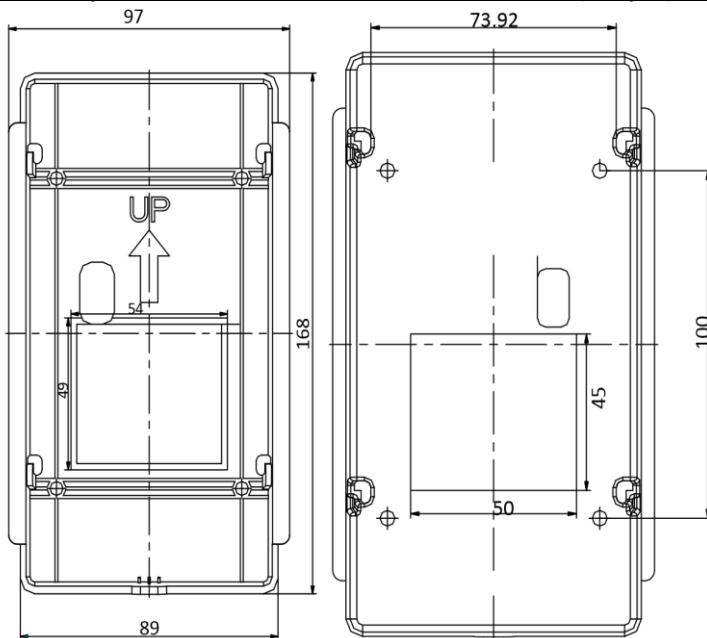


Рисунок 5-1 Передняя и задняя панель DS-KV8X02-IM

- Размер монтажной коробки для моделей DS-KV8102-IM/ DS-KV8202-IM/ DS-KV8402-IM должен быть: 89 (ширина) × 168 (высота) × 38 (глубина) мм.
- Указаны примерные размеры, актуальные размеры могут немного отличаться.

5.1.2 Установка DS-KV8X02-IM на стену с монтажной коробкой

Шаги:

1. Извлеките монтажную коробку и шурупы из коробки.
2. Сделайте нишу в стене для установки монтажной коробки. Размер ниши должен быть: 90 (ширина) × 170 (высота) × 38 (глубина) мм.
3. Установите монтажную коробку в нишу и зафиксируйте ее четырьмя шурупами PA4, как показано на рисунке ниже.

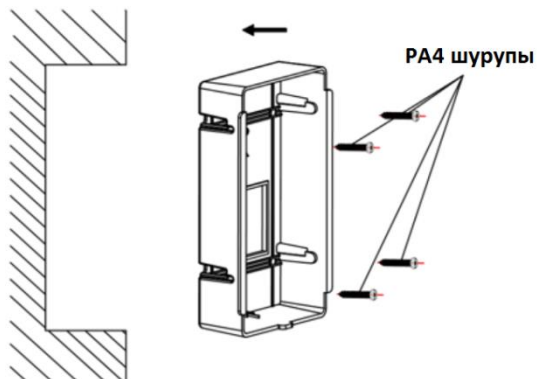


Рисунок 5-2 Установка монтажной коробки (DS-KV8X02-IM)

4. После установки монтажной коробки, установите вызывную панель в монтажную коробку в соответствии с рисунком, указанным ниже.

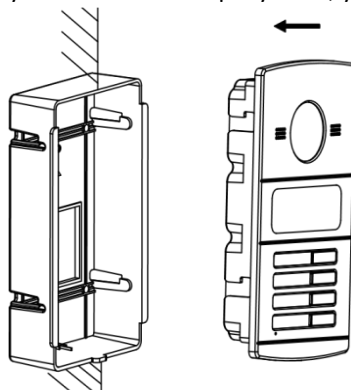


Рисунок 5-3 Установка вызывной панели (DS-KV8X02-IM)

5. После установки вызывной панели в монтажную коробку, потяните устройство вниз, чтобы закрепить вызывную панель в монтажной коробке.
6. Зафиксируйте вызывную панель, установив винт М4, как показано на рисунке ниже.



Рисунок 5-4 Установка вызывной панели (DS-KV8X02-IM)

5.2 Установка DS-KV8102-XP

5.2.1 Монтажная панель для DS-KV8102-XP

Для установки DS-KV8102-XP на стену требуется монтажная коробка и панель.

Монтажная коробка приобретается отдельно!

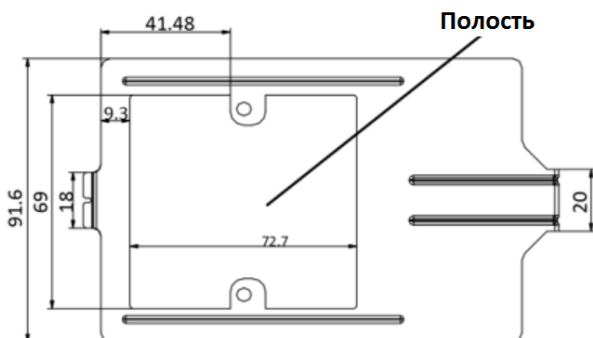


Рисунок 5-5 Размеры монтажной панели (DS-KV8102-XP)



- Размер монтажной коробки для моделей DS-KV8102-IP/ DS-KV8102-VP должен быть: 75 (ширина) × 75 (высота) × 50 (глубина) мм.

- Указаны примерные размеры, актуальные размеры могут немного отличаться.

5.2.2 Установка DS-KV8102-XP на стену с монтажной коробкой

Шаги:

1. Извлеките монтажную коробку, панель и шурупы из коробки.
2. Сделайте нишу в стене для установки монтажной коробки. Размер ниши должен быть: 76 (ширина) × 76 (высота) × 50 (глубина) мм.
3. Установите монтажную коробку в нишу, как показано на рисунке ниже.

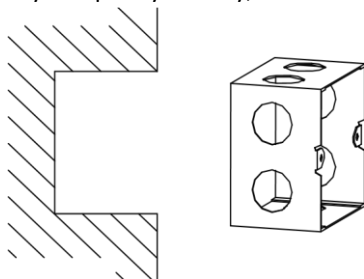


Рисунок 5-6 Установка монтажной коробки (DS-KV8102-XP)

4. Совместите отверстия для шурупов монтажной панели с отверстиями монтажной коробки.
5. Установите два шурупа РА4 и два шурупа КА4 в отверстия для фиксации монтажной панели на монтажной коробке. (КА4 шурупы используются опционально).

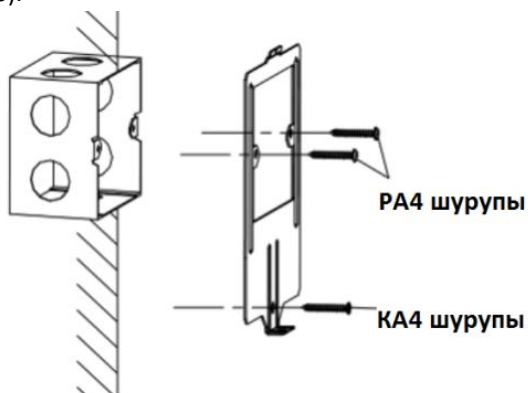


Рисунок 5-7 Установка монтажной панели (DS-KV8102-XP)

6. После установки монтажной панели, установите выпирающую часть на оборотной стороне вызывной панели в полость монтажной коробки.



При установке вызывной панели в монтажную коробку наклоните устройство на $5\sim 10^\circ$, как показано на рисунке ниже.

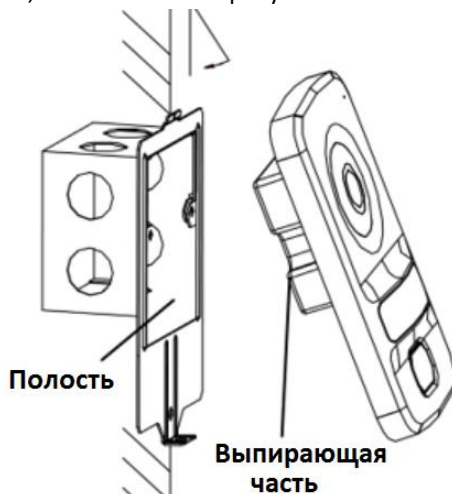
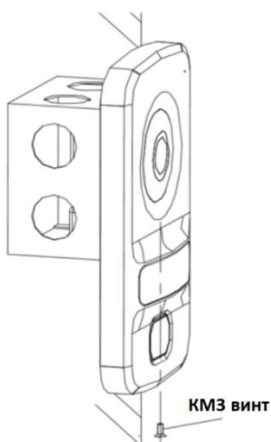


Рисунок 5-8 Установка вызывной панели (DS-KV8102-XP)

7. Зафиксируйте вызывную панель, установив винт, как показано на рисунке ниже.



5.3 Описание подключения

5.3.1 Подключение дверного замка

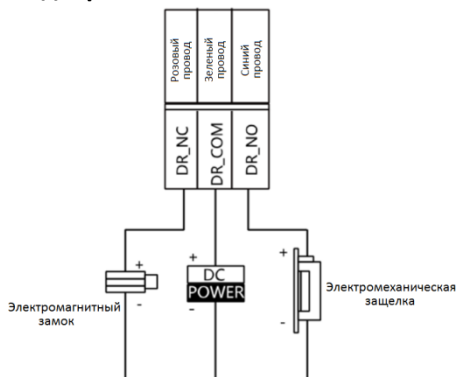


Рисунок 5-10 Подключение дверного замка



- Интерфейсы DR_NC/DR_COM по умолчанию используются для подключения электромагнитного замка; DR_NO/DR_COM используется для подключения электромеханической защелки.
- Для подключения электромагнитного замка необходимо настроить выходные интерфейсы DR_NC/DR_COM/DR_NO с помощью утилиты Batch Configuration или клиентского обеспечения iVMS-4200.

5.3.2 Подключение магнитоконтактного датчика

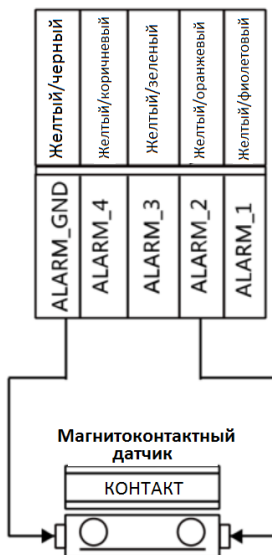


Рисунок 5-11 Подключение магнитоконтактного датчика



Для подключения магнитоконтактного датчика необходимо настроить тревожные входы (ALARM_1, ALARM_2, ALARM_3 или ALARM_4) с помощью утилиты Batch Configuration или клиентского ПО iVMS-4200.

5.3.3 Подключение кнопки выхода

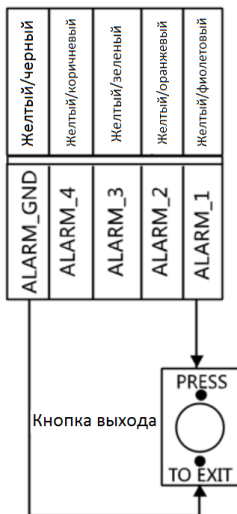


Рисунок 5-12 Подключение кнопки выхода



Для подключения кнопки выхода необходимо настроить тревожные входы (ALARM_1, ALARM_2, ALARM_3 или ALARM_4) при помощи утилиты Batch Configuration или клиентского ПО iVMS-4200.

5.3.4 Подключение тревожных устройств

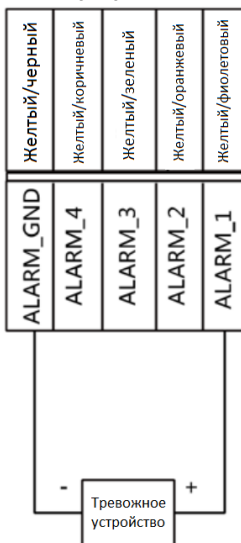


Рисунок 5-13 Подключение тревожных устройств



Для подключения других тревожных устройств необходимо настроить тревожные входы (ALARM_1, ALARM_2, ALARM_3 или ALARM_4) при помощи утилиты Batch Configuration или клиентского ПО iVMS-4200.

6 Перед началом

При использовании устройства в первый раз, Вам необходимо его активировать. Вы можете активировать устройство через интернет с помощью утилиты Batch Configuration, с помощью клиентской программы iVMS-4200 или программы настройки видеодомофона.



Для активации устройства при помощи Инструмента настройки устройства видеодомофонии обратитесь к *Главе 7*.

Для активации устройства при помощи утилиты Batch Configuration или iVMS-4200 обратитесь к *Главе 8* и *Главе 9*.

Пожалуйста, обратитесь к *разделу 8.1* для создания пароля устройства.

7 Инструмент настройки устройства видеодомофони

Цель:

Вы можете назначить устройство в сообщество, активировать или установить устройство при помощи инструмента настройки устройства видеодомофони.

7.1 Настройка структуры сообщества

Цель:

Вы можете создать структуру сообщества, основанную на реальном объекте, при помощи инструмента настройки устройства видеодомофони (Video Intercom Device Set-up Tool), а затем добавить устройства.



Концепция проекта индивидуально определяется в зависимости от объекта применения. Проект может включать в себя несколько сообществ. Если в проекте только одно сообщество, по умолчанию номер проекта будет равен 1.

7.1.1 Настройка проекта

Шаги:

1. Запустите программу Video Intercom Device Set-up Tool для входа в главное меню инструмента настройки устройства видеодомофони.

Примечание:

Для смены языка интерфейса программы Video Intercom Device Set-up Tool на английский, в выпадающем окне выберите **English** и перезапустите программу (Рисунок 7-1).

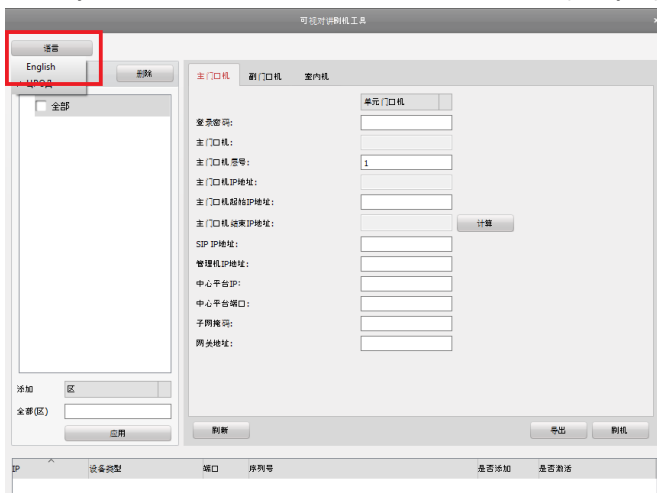


Рисунок 7-1 Изменение языка интерфейса Video Intercom Device Set-up Tool

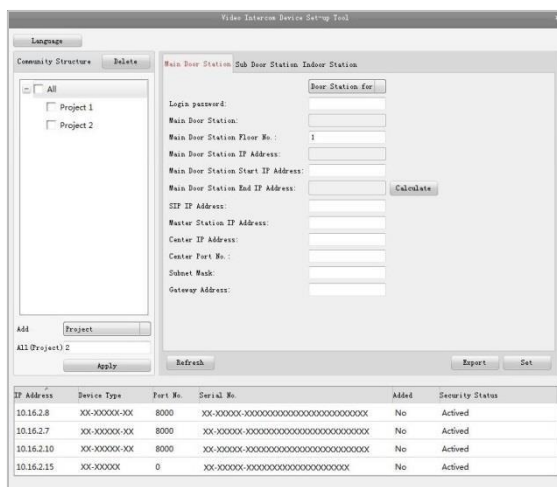


Рисунок 7-2 Главное меню программы Video Intercom Device Set-up Tool

- Выберите **Project** («Проект») из выпадающего списка и введите число в текстовое поле для установки количества проектов.

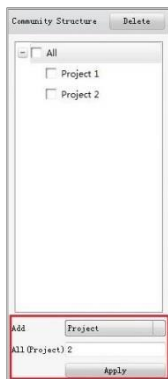


Рисунок 7-3 Настройки проектов

3. Нажмите кнопку **Apply** («Применить») для создания проектов.



По умолчанию число проектов равняется 1, если другое число не вписано в текстовое поле.

7.1.2 Настройка сообщества

Шаги:

1. Поставьте галочку у определенного проекта в меню **community structure** («структура сообщества»).
2. Выберите **Community** («Сообщество») из выпадающего списка и введите число в текстовое поле для установки количества сообществ.



Рисунок 7-4 Настройка сообщества

3. Нажмите кнопку **Apply** («Применить») для добавления сообществ.



Если вы поставите галочку **All** («Все»), тогда будут выбраны все проекты в структуре сообщества, и будет добавлено одинаковое количество сообществ в каждый проект.

7.1.3 Настройка здания

Шаги:

1. Поставьте галочку у определенного сообщества в меню **community structure** («структура сообщества»).
2. Выберите **Building** («Здание») из выпадающего списка и введите число в текстовое поле для установки количества зданий.

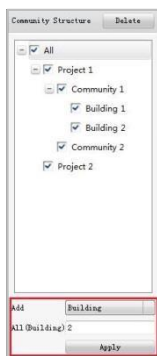


Рисунок 7-5 Настройка зданий

3. Нажмите кнопку **Apply** («Применить») для добавления зданий.



- Если вы поставите галочку **All** («Все»), тогда будут выбраны все проекты в структуре сообщества, и будет добавлено одинаковое количество зданий в каждое сообщество.
- Если вы поставите галочку у определенного проекта, тогда ко всем выбранным сообществам будет добавлено одинаковое количество зданий.

7.1.4 Настройка этажей

Шаги:

1. Поставьте галочку у определенного здания в меню **community structure** («структура сообщества»).

- Выберите **Floor** («Этаж») из выпадающего списка и введите число в текстовое поле для установки количества этажей.

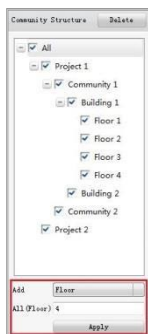


Рисунок 7-6 Настройки этажей

- Нажмите кнопку **Apply** («Применить») для добавления этажей.



- Если вы поставите галочку **All** («Все»), тогда будут выбраны все здания в структуре сообщества, и будет добавлено одинаковое количество этажей к каждому зданию.
- Если вы поставите галочку у определенного здания, тогда ко всем выбранным зданиям будет добавлено одинаковое количество этажей.
- Если вы поставите галочку у определенного сообщества, тогда ко всем выбранным зданиям в сообществе добавлено одинаковое количество этажей.

7.1.5 Настройка квартиры

Шаги:

- Поставьте галочку у определенного этажа в меню **community structure** («структура сообщества»).
- Выберите **Room** («Квартира») из выпадающего списка и введите число в текстовое поле для установки количества квартир.



Рисунок 7-7 Настройки квартиры

3. Нажмите кнопку **Apply** («Применить») для добавления квартир.



- Если вы поставите галочку **All** («Все»), тогда будут выбраны все этажи в структуре сообщества, и будет добавлено одинаковое количество квартир для каждого этажа.
- Если вы поставите галочку у определенного проекта, тогда ко всем этажам в выбранном проекте будет добавлено одинаковое количество квартир.
- Если вы поставите галочку у определенного сообщества, тогда ко всем этажам в выбранном сообществе будет добавлено одинаковое количество квартир.
- Если вы поставите галочку у определенного здания, тогда ко всем этажам в выбранном здании будет добавлено одинаковое количество квартир.

7.2 Активация и настройка главной вызывной панели

Цель:

Вы можете активировать онлайн главную вызывную панель и настроить количество зданий для вызывной панели.

Перед началом:

Нажмите вкладку **Main Door Station** («Главная вызывная панель») для входа в меню настройки главной вызывной панели.

Шаги:

1. Выберите сообщество для настройки количества зданий для главной вызывной панели.

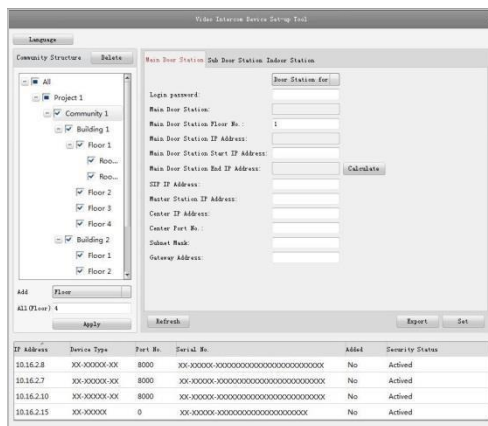


Рисунок 7-8 Выбор сообщества

2. Введите начальный IP-адрес для главной вызывной панели (Main Door Station Start IP Address).
3. Нажмите кнопку **Calculate** («Рассчитать») для автоматической генерации конечного IP-адреса главной вызывной панели (Main Door Station End IP Address).
4. Установите номер этажа главной вызывной панели (Main Door Station Floor No.).
5. Введите SIP IP-адрес (SIP IP Address), IP-адрес монитора консьержа (Master Station IP Address), IP-адрес центра (Center IP Address), номер порта центра (Center Port No.), маску подсети (Subnet Mask) и адрес шлюза (Gateway Address).
6. Нажмите кнопку **Refresh** («Обновить») для просмотра вызывных панелей, находящихся онлайн в том же сегменте.
7. Выберите вызывную панель и введите логин (Login), пароль (Password).
8. Нажмите кнопку **Set** («Установить») для установки настроек главной вызывной панели.

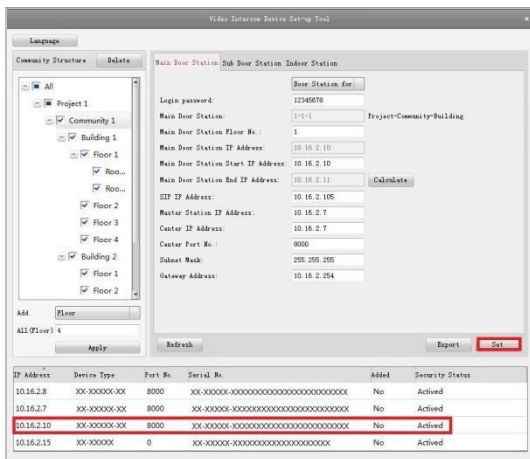


Рисунок 7-9 Меню настройки главной вызывной панели



- По умолчанию номер этажа главной вызывной панели (Main Door Station Floor No.): 1.
- Вы можете выбрать один проект или несколько проектов; одно сообщество или несколько; одно здание или несколько.
- IP-адрес главной вызывной панели (Main Door Station IP Address) обычно устанавливается таким же, как и начальный IP-адрес главной вызывной панели (Main Door Station Start IP Address).
- Если главная вызывная панель не активирована, создайте логин и пароль, введите их в текстовое поле для активации устройства.
- Если главная вызывная панель не активирована, устройство настраивается и активируется одновременно при нажатии кнопки **Set** («Настройка»).
- Когда устройство будет успешно настроено, оно выдаст уведомление: «Configuring main door station parameters succeeded» («Конфигурация параметров главной вызывной панели успешно завершена»).

7.3 Активация и настройка дополнительной вызывной панели

Цель:

Вы можете активировать онлайн дополнительную вызывную панель и настроить количество зданий для вызывной панели.

Перед началом:

Нажмите вкладку **Sub Door Station** («Дополнительная вызывная панель») для входа в меню настройки дополнительной вызывной панели.

Шаги:

1. Выберите сообщество для настройки количества дополнительных вызывных панелей.

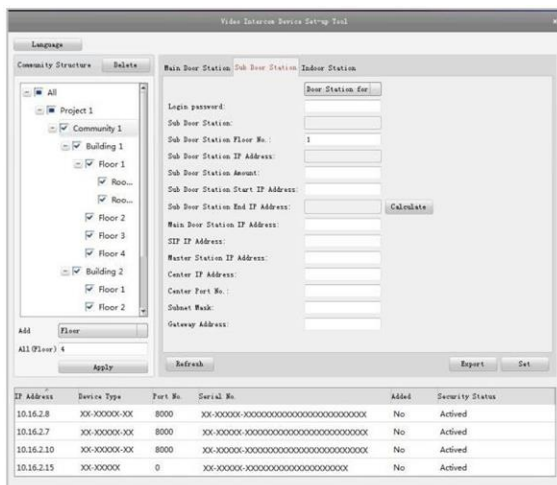


Рисунок 7-10 Выбор сообщества

2. Установите номер этажа дополнительной вызывной панели (Sub Door Station Floor No.).
3. Установите количество дополнительных вызывных панелей (Sub Door Station Amount).
4. Введите начальный IP-адрес для дополнительной вызывной панели (Sub Door Station Start IP Address).
5. Нажмите кнопку **Calculate** («Рассчитать») для автоматической генерации конечного IP-адреса дополнительной вызывной панели (Sub Door Station End IP Address) в соответствии с их количеством.

- Введите IP-адрес главной вызывной панели (Main Door Station IP Address), SIP IP-адрес (SIP IP Address), IP-адрес монитора консьержа (Master Station IP Address), IP-адрес центра (Center IP Address), номер порта центра (Center Port No.), маску подсети (Subnet Mask) и адрес шлюза (Gateway Address).
- Нажмите кнопку **Refresh** («Обновить») для просмотра вызывных панелей, находящихся онлайн в том же сегменте.
- Выберите вызывную панель и введите логин (Login), пароль (Password).
- Нажмите кнопку **Set** («Настройка») для установки настроек дополнительной вызывной панели.

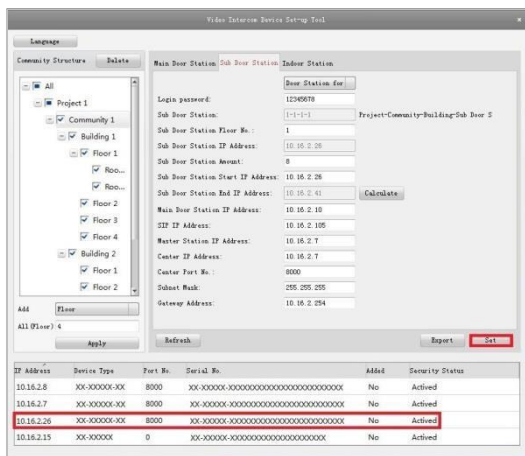


Рисунок 7-11 Меню настройки дополнительной вызывной панели



- По умолчанию номер этажа дополнительной вызывной панели (Sub Door Station Floor No.): 1.
- Количество дополнительных вызывных панелей не должно быть больше 8.
- Вы можете выбрать один проект или несколько проектов; одно сообщество или несколько; одно здание или несколько.
- IP-адрес дополнительной вызывной панели (Sub Door Station IP Address) обычно устанавливается таким же, как и начальный IP-адрес дополнительной вызывной панели (Sub Door Station Start IP Address).

- Если дополнительная вызывная панель не активирована, создайте логин и пароль, введите их в текстовое поле для активации устройства.
- Если дополнительная вызывная панель не активирована, устройство настраивается и активируется одновременно при нажатии кнопки **Set** («Настройка»).
- Когда устройство успешно настроено, оно выдаст уведомление: «Configuring sub door station parameters succeeded» («Конфигурация параметров дополнительной вызывной панели успешно завершена»).

8 Утилита Batch Configuration

8.1 Удаленная активация устройства

Цель:

Управление устройством невозможно до его активации. Вы можете удаленно активировать устройство через утилиту Batch Configuration или клиентскую программу iVMS-4200. В качестве примера будет взята активация через утилиту Batch Configuration, за более подробной информацией обратитесь к руководству пользователя.

Шаги:

1. Запустите программу и выберите неактивное устройство из списка и нажмите на кнопку **Activate** («Активировать»).

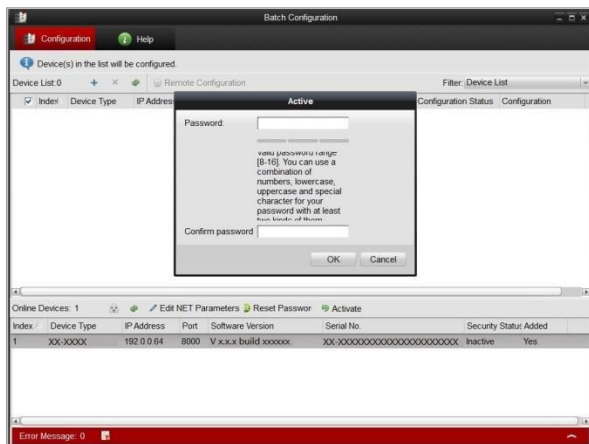


Рисунок 8-1 Активация устройства

2. Создайте пароль и введите его в поле пароля (**Password**).

РЕКОМЕНДУЕТСЯ ИПОЛЬЗОВАТЬ НАДЕЖНЫЙ ПАРОЛЬ – Настоятельно рекомендуется использовать надежный пароль (не менее 8 символов, включая буквы верхнего регистра, буквы нижнего регистра, цифры и специальные символы). Также рекомендуется регулярно обновлять пароль. Ежемесячная или еженедельная смена пароля позволит сделать использование продукта безопасным.

3. Подтвердите пароль.
4. Нажмите на кнопку **OK**, чтобы активировать устройство.



Если устройство не активировано, управление им невозможно.

8.2 Изменение сетевых параметров

Цель:

Вы можете изменить сетевые параметры устройств, находящихся онлайн.

Шаги:

1. Выберите устройства из списка устройств, находящихся онлайн, который находится в нижней части окна утилиты для настройки.

2. Нажмите кнопку **Edit NET Parameters** («Изменить сетевые параметры»).



Рисунок 8-2 Изменение сетевых параметров

3. Введите новые IP-адрес (**IP Address**), маску подсети (**Subnet Mask**), адрес шлюза (**Gateway Address**), номер порта (**Port No.**) и пароль (**Password**).
4. Нажмите на кнопку **OK**, чтобы принять изменения.

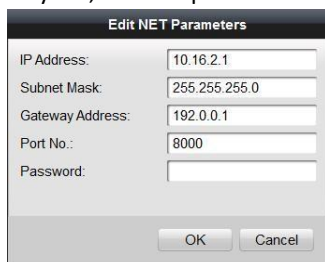


Рисунок 8-3 Изменение сетевых параметров



- Номер порта по умолчанию 8000.
- После изменения сетевых параметров устройства необходимо добавить устройство в список устройств еще раз.
- Когда вы удаленно изменяете сетевые параметры, устройство должно быть в том же сегменте сети.

8.3 Добавление устройства

Программное обеспечение поддерживает 3 способа добавления устройств к вызывной панели (V-серии). Вы можете добавлять активные онлайн устройства в вашей подсети, добавлять устройства по IP-адресу, добавлять устройства по сегментам IP.

8.3.1 Добавление онлайн устройств

Шаги:

1. Войдите в главное окно утилиты настройки Batch Configuration.

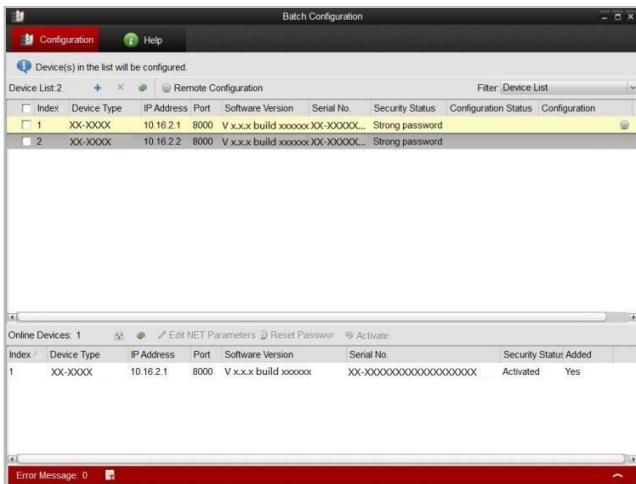


Рисунок 8-4 Главное окно утилиты Batch Configuration

2. Выберите онлайн устройство или удерживайте клавиши **Ctrl** или **Shift**, чтобы выбрать несколько устройств из списка устройств в нижней части окна.

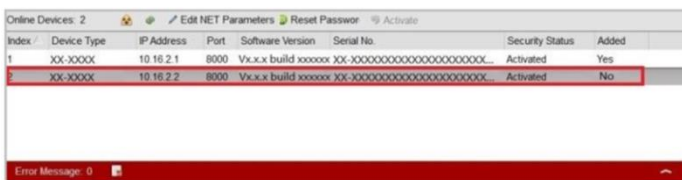



Рисунок 8-5 Список онлайн устройств

3. Нажмите на кнопку  , чтобы появилось диалоговое окно для авторизации

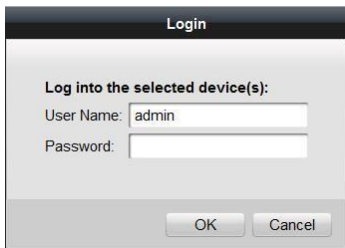


Рисунок 8-6 Диалоговое окно авторизации

4. Введите имя пользователя и пароль.
5. Нажмите на кнопку **ОК**.



Только в случае успешной авторизации устройство будет добавлено в список устройств для настройки.

8.3.2 Добавление по IP-адресу или IP сегменту.


Нажмите на кнопку , чтобы появилось всплывающее окно для добавления устройства.



Рисунок 8-7 Кнопка добавления устройства

● Добавление по IP-адресу

Цель:

Вы можете добавить устройство, указав его IP-адрес.

Шаги:

1. Выберите **IP address** («IP-адрес») из выпадающего списка **Adding mode** («Режим добавления»).
2. Введите IP-адрес (**IP address**), номер порта (**Port No.**), имя пользователя (**User Name**) и пароль (**Password**) устройства.



Рисунок 8-8 Добавление по IP-адресу

3. Нажмите на кнопку **OK** для добавления устройства в список устройств.

●Добавление по IP-сегменту

Цель:

Вы можете одновременно добавить несколько устройств, если их IP-адреса находятся в одном IP-сегменте.

Шаги:



1. Выберите IP Segment («IP-сегмент») из выпадающего списка **Adding mode** («Режим добавления»).
2. Установите **Start IP Address and End IP Address** («Начальный и конечный IP-адреса»).
3. Введите **port No.** («Номер порта»), **user name** («Имя пользователя») и **password** («Пароль»).



Рисунок 8-9 Добавление по IP-сегменту

4. Нажмите кнопку **OK** для поиска и добавления устройств, чьи IP-адреса попадают в IP-сегмент.

8.4 Удаленная конфигурация

В списке устройств выберите устройство и нажмите на кнопку  Remote Configuration или  , чтобы войти в интерфейс удаленной конфигурации.

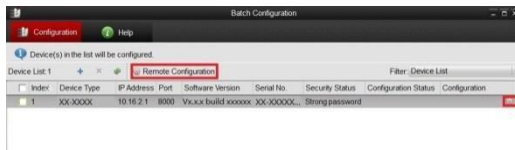


Рисунок 8-10 Удаленная конфигурация

8.4.1 Система

Нажмите кнопку **System** («Система») в меню удаленной конфигурации для отображения информации об устройстве: **Device Information** («Информация об устройстве»), **General** («Общее»), **Time** («Время»), **System Maintenance** («Обслуживание системы»), **User** («Пользователь»), **RS-485**.

Device Information («Информация об устройстве»)

Нажмите кнопку **Device Information** («Информация об устройстве») для входа в меню базовой информации об устройстве. Вы можете увидеть основные параметры (Тип устройства (Device Type), серийный номер (Device Serial No.)) и версию устройства (Version).

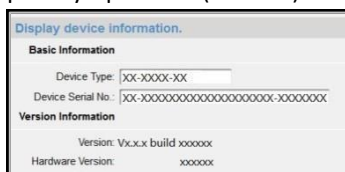


Рисунок 8-11 Меню информации об устройстве

General («Общее»)

Нажмите кнопку **General** («Общее») для входа в меню настройки общих параметров устройства. Вы можете посмотреть и отредактировать имя устройства (Device Name) и ID устройства (Device ID).

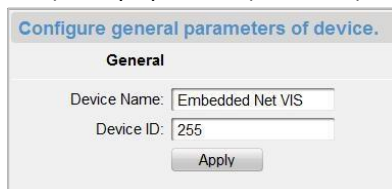


Рисунок 8-12 Меню настройки общих параметров устройства

Time («Время»)

Шаги:

1. Нажмите кнопку **Time** («Время») для входа в меню настройки времени устройства.



Рисунок 8-13 Меню настройки времени устройства

2. Выберите временную зону или включите NTP
 - **Time Zone** («Временная зона»)
 - 1) Выберите временную зону из выпадающего списка.
 - 2) Нажмите кнопку **Synchronization** («Синхронизация»).
 - **NTP**
 - 1) Поставьте галочку **Enable NTP** («Включить NTP») для включения функции.
 - 2) Введите адрес сервера (Server Address), NTP порт (NTP Port No.) и интервал синхронизации (Sync Interval).
3. Нажмите кнопку **Apply** («Применить») для сохранения настроек и установки времени.



Порт по умолчанию: 123.

System Maintenance («Обслуживание системы»)

Цель:

Вы можете удаленно управлять обслуживанием системы и производить обновление системы.

Шаги:

1. Нажмите кнопку **System Maintenance** («Обслуживание системы») для входа в меню обслуживания системы.

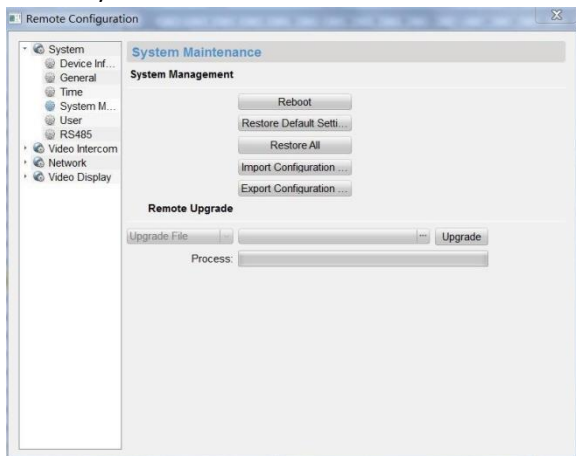


Рисунок 8-14 Меню обслуживания системы

2. Выберите **System Management** («Обслуживание системы») или **Remote Upgrade** («Удаленное обновление»).

- **System Management** («Обслуживание системы»)

- **Reboot** («Перезагрузка»)

- 1) Нажмите кнопку **Reboot** («Перезагрузка»), всплывет диалоговое окно перезагрузки.

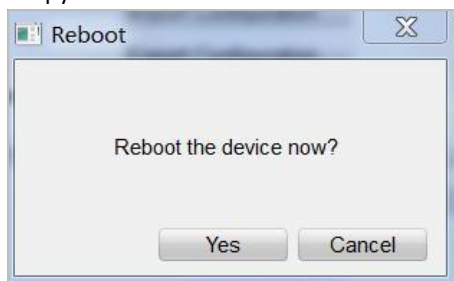


Рисунок 8-15 Перезагрузка

- 2) Нажмите кнопку **Yes** («Да») для перезагрузки системы.

- **Restore Default Settings** («Восстановление настроек по умолчанию»)

- 1) Нажмите кнопку **Restore Default Settings** («Восстановление настроек по умолчанию»), всплывет диалоговое окно восстановления настроек.



Рисунок 8-16 Восстановление настроек по умолчанию

- 2) Нажмите кнопку **Yes** («Да») для восстановления настроек.
 - **Restore All** («Восстановить все»)

- 1) Нажмите кнопку **Restore All** («Восстановить все»), всплывет диалоговое окно восстановления всех настроек.

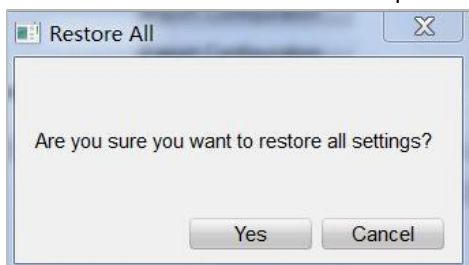


Рисунок 8-17 Восстановление всех настроек

- 2) Нажмите кнопку **Yes** («Да») для восстановления всех параметров устройства и сброса устройства до неактивного состояния.

- **Import Configuration File** («Импорт файла конфигурации»)

- 1) Нажмите кнопку **Import Configuration File** («Импорт файла конфигурации»), всплывет диалоговое окно импорта файлов.

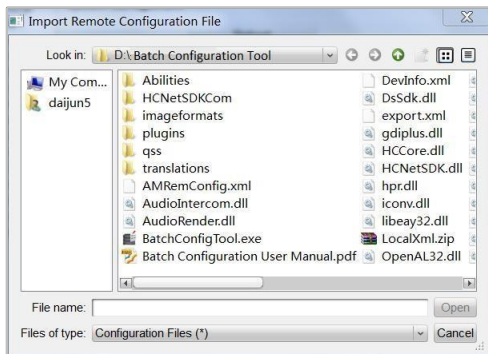


Рисунок 8-18 Окно импорта файлов

- 2) Укажите путь файла конфигурации.
- 3) Нажмите кнопку **Open** («Открыть») для импорта файла конфигурации. После этого всплывет диалоговое окно с информацией о перезагрузке.

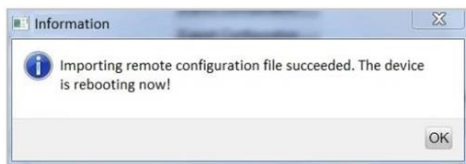


Рисунок 8-19 Информация о перезагрузке

• **Export Configuration File** («Экспорт файла конфигурации»)

- 1) Нажмите кнопку **Export Configuration File** («Экспорт файла»), всплывет диалоговое окно экспорта файлов.

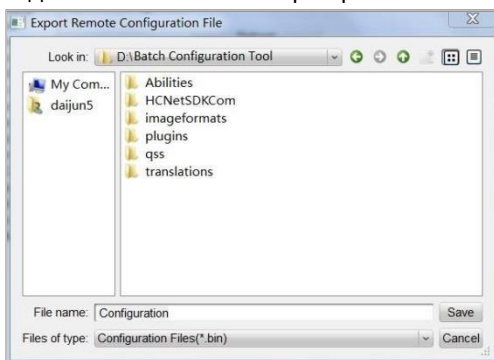


Рисунок 8-20 Окно экспорта файлов конфигурации

- 2) Выберите путь сохранения файла конфигурации.

- 3) Нажмите кнопку **Save** («Сохранить») для экспорта файла конфигурации, информация об экспорте появится во всплывающем окне.

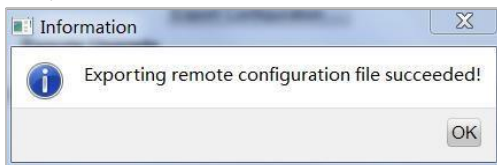



Рисунок 8-21 Информационное окно экспорта

- **Remote Upgrade** («Удаленное обновление»)
- **Reboot** («Перезагрузка»)

- 1) Нажмите кнопку , всплывет окно открытия файла обновления.

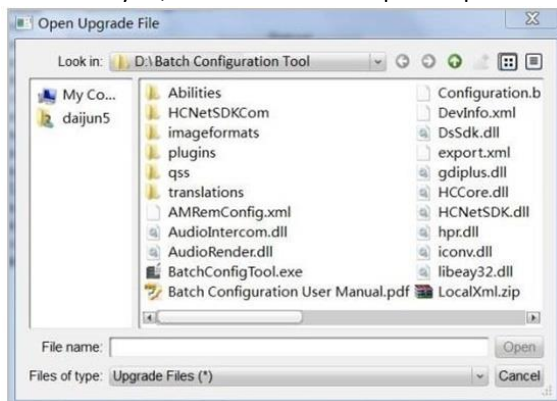


Рисунок 8-22 Окно открытия файла обновления

- 2) Выберите файл обновления и нажмите кнопку **Open** («Открыть»).
- 3) Нажмите кнопку **Upgrade** («Обновить») для удаленного обновления устройства.



Рисунок 8-23 Удаленное обновление

User («Пользователь»)

Цель:

Вы можете редактировать пароль устройства.

Шаги:

1. Нажмите кнопку **User** («Пользователь») для входа в меню редактирования информации пользователя.

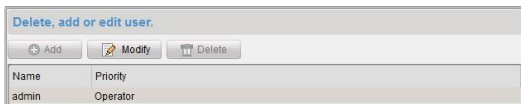


Рисунок 8-24 Меню редактирования информации пользователя

2. Выберите пользователя для редактирования и нажмите кнопку **Modify** для входа в меню параметров пользователя.

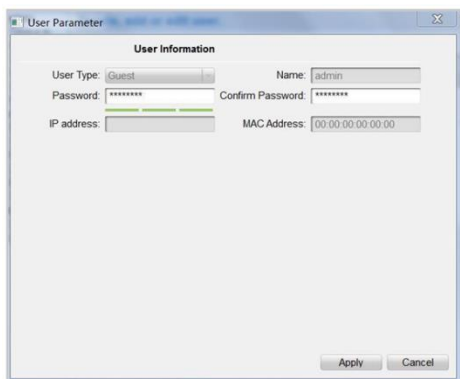



Рисунок 8-25 Меню параметров пользователя

3. Введите новый пароль и подтвердите его.
4. Нажмите кнопку **Apply** («Применить») для завершения редактирования пароля.



- Новый пароль и подтверждение пароля должны совпадать.
- После редактирования пароля устройства, нажмите кнопку  в списке устройств, после этого добавленные устройства отобразятся в списке. Вам необходимо добавить новое устройство снова с новым паролем для удаленной конфигурации.

RS-485

Нажмите кнопку **RS-485** для входа в меню настройки RS-485. Вы можете увидеть и отредактировать параметры RS-485 устройства.

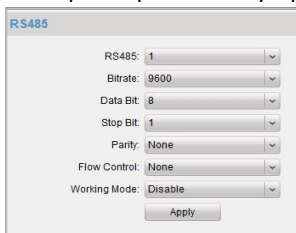


Рисунок 8-26 Параметры RS-485



Конфигурация RS-485 зарезервирована в этой версии.

8.4.2 Видеодомофония

Конфигурация номера устройства

Шаги:

1. Нажмите кнопку **Device Information** («Информация об устройстве») для входа в меню конфигурации номера устройства.
 - **Door Station** («Вызывная панель»)
 - 1) Выберите **Door Station** («Вызывная панель») из выпадающего списка типов устройств.




Рисунок 8-27 Конфигурация номера устройства (Вызывная панель V-серии)

- 2) Введите **project No.** («Номер проекта»), **community No.** («Номер сообщества»), **building No.** («Номер здания»), **floor No.** («Номер этажа»), и **serial No.** («Порядковый номер»).

3) Выберите **Yes** («Да») или **No** («Нет») из выпадающего списка **auto login** («Автоматический вход»).

● **Домофон**

1) Выберите **doorphone** («домофон») из выпадающего списка типов устройств.



Рисунок 8-28 Конфигурация номера устройства (Домофон)

2) Выберите **Yes** («Да») или **No** («Нет») из выпадающего списка **auto login** («Автоматический вход»).

2. Нажмите кнопку **Apply** («Применить») для подтверждения конфигурации номера устройства.



- Для вызывных панелей V-серии по умолчанию порядковый номер равен 0. Когда порядковый номер равен 0, устройство является главной вызывной панелью, и когда порядковый номер больше 0, устройство является дополнительной вызывной панелью. Порядковый номер – это число в диапазоне от 1 до 99.
- Для каждой главной вызывной панели, может быть установлено максимум 8 дополнительных вызывных панелей.
- Для домофона необязательно настраивать порядковый номер. Пожалуйста, используйте домофон вместе с главной вызывной панелью (V-серии или D-серии).
- Модели DS-KV8102-IP, DS-KV8102-VP и DS-KV8102-IM подходят для использования в качестве домофонов и вызывных панелей (V-серии). Модели DS-KV8202-IM, DS-KV8402-IM поддерживаются для использования только в качестве вызывных панелей (V-серии).

Time Parameters («Временные параметры»)

1. Нажмите кнопку **Time Parameters** («Временные параметры») для входа в меню настройки временных параметров.



Рисунок 8-29 Меню настройки временных параметров

- Установите **maximum speaking time** («максимальное время для разговора») и **maximum message time** («максимальное время сообщения»).
- Нажмите кнопку **Apply** («Применить») для активации временных параметров.



Maximum speaking time («максимальное время для разговора») не может превышать 120 сек; и **maximum visitor message time** («максимальное время сообщения посетителя») не может превышать 60 сек.

Access Control and Elevator («Контроль доступа и лифт»)

- Нажмите кнопку **Access Control and Elevator** («Контроль доступа и лифт») для входа в соответствующее меню.

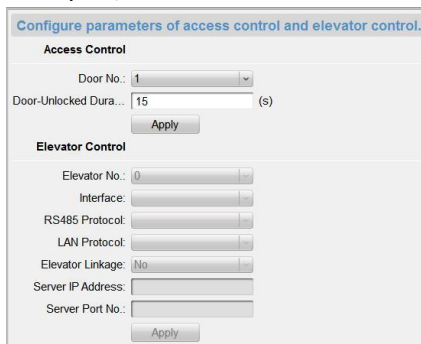


Рисунок 8-30 Меню управления доступом и настройки лифта

- Установите соответствующие параметры в меню управления доступом и настройки лифта.

- **Access Control** («Управление доступом»)

- 1) Выберите номер двери.
 - 2) Установите длительность разблокировки двери.
 - 3) Нажмите кнопку **Apply** («Применить») для подтверждения настроек.
- **Elevator Control** («Управление лифтом»)
 - 1) Выберите номер лифта, интерфейс, протокол RS485.
 - 2) Установите **Yes/No** («Да/Нет») в поле привязки лифта.
 - 3) Введите IP-адрес сервера и номер порта сервера.
 - 4) Нажмите кнопку **Apply** («Применить») для подтверждения настроек.



Домофоны не поддерживают функцию управления лифтами.

I/O Input and Output («Входы и Выходы»)

Шаги:

1. Нажмите кнопку **I/O In and Out** («I/O Входы и Выходы») для входа в меню интерфейсов входа/выхода.

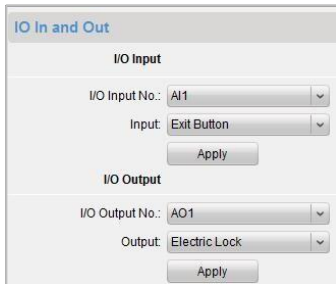


Рисунок 8-31 Интерфейсы входа и выхода

2. Выберите **I/O input No.** («Номер входа»), **input** («Устройство на входе»), **output No.** («Номер выхода») и **output** («Устройство на выходе»).
3. Нажмите кнопку **Apply** («Применить») для активации настроек.



- Предусмотрено 4 I/O входных интерфейса, Разъемы 1~4 соответствуют **ALARM_1~ALARM_4** («Тревожный_1~Тревожный_4») интерфейсам вызывной панели. Вы можете включить/выключить I/O входные

интерфейсы или установить I/O входные интерфейсы, выбрав из выпадающего списка, для магнитного замка или кнопки выхода.

- Предусмотрен только 1 I/O выходной интерфейс, который соответствует **DR_NC/DR_COM/DR_NO** интерфейсу вызывной панели. Вы можете включить/выключить I/O выходной интерфейс или установить I/O выходной интерфейс в качестве интерфейса электромагнитной защелки.

Volume Input and Output («Входная и выходная громкость»)

Нажмите кнопку **Volume In and Out** («Входная и выходная громкость») для входа в меню громкости. Передвиньте ползунок для регулировки входной громкости и выходной громкости.

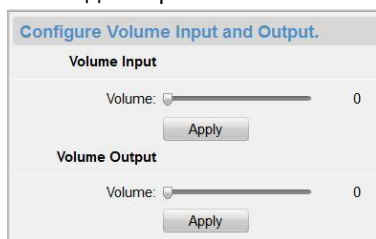


Рисунок 8-32 Меню входной громкости и выходной громкости

Кнопки вызова

1. Нажмите кнопку **Calling Buttons** («Кнопки вызова») для входа в меню настройки кнопок вызова.



Рисунок 8-33 Меню настройки кнопок вызова

2. Выберите номер кнопки.
3. Введите **floor No.** («Номер этажа») и **room No.** («Номер квартиры»).
4. Нажмите кнопку **Apply** («Применить») для подтверждения настроек.



Для моделей DS-KV8102-IM, DS-KV8102-IP и DS-KV8102-VP не нужно устанавливать номер квартиры.

8.4.3 Сеть

Local Network Configuration («Конфигурация локальной сети»)

Шаги:

1. Нажмите кнопку **Local Network Configuration** («Конфигурация локальной сети») для входа в меню конфигурации локальной сети.

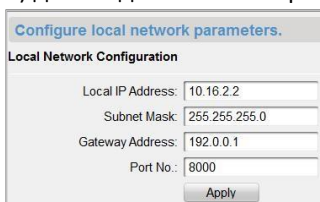


Рисунок 8-35 Меню конфигурации локальной сети

2. Введите локальный IP-адрес, маску подсети, адрес шлюза и номер порта.
3. Нажмите кнопку **Apply** («Применить») для подтверждения настроек.



- Порт по умолчанию: 8000.
- После редактирования локальных сетевых параметров устройства вам необходимо снова добавить устройство в список устройств.

Linked Devices Network Configuration («Сетевая конфигурация связанных устройств»)

Цель:

В меню сетевой конфигурации связанных устройств вы можете настроить сетевые параметры монитора консьержа, SIP серверов и центров управления этой же LAN.

Шаги:

1. Нажмите кнопку **Linked Device Network Configuration** («Сетевая конфигурация связанных устройств») для входа в меню сетевой конфигурации связанных устройств.



Рисунок 8-36 Меню сетевой конфигурации связанных устройств

2. Выберите тип устройства из выпадающего списка.
3. Введите IP-адрес ведущей станции (Master Station IP Address), адрес SIP сервера (SIP Server IP Address), IP-адрес центра управления (Security Control Panel IP Address) и номер порта центра управления (Security Control Panel Port No.).
4. Нажмите кнопку **Apply** («Применить») для привязки монитора консьержа, SIP сервера и центра управления к устройству.



- После добавления IP-адреса монитора консьержа, будет создана связь между вызывной панелью и монитором консьержа.
- После добавления адреса SIP сервера, будет реализована видеодомофония в сообществе, а именно: видеодомофония между видеодомофонами разных зданий, вызов видеодомофона с внешней вызывной панели и видеодомофония между центром управления и видеодомофонами.
- После добавления IP-адреса центра управления, события могут быть загружены в центр управления.

FTP

Шаги:

1. Нажмите кнопку **FTP** для входа в меню параметров FTP.



Рисунок 8-37 Меню параметров FTP

2. Поставьте галочку **Enable Main FTP** («Вкл. основной FTP»).
3. Выберите **IP address** («IP-адрес») из выпадающего списка **server mode** («режим сервера»).
4. Введите адрес FTP сервера (FTP Server IP Address) и номер порта (Port No.).
5. Поставьте галочку для включения анонимности (опционально) (Enable Anony.).
6. Введите имя (Name) и пароль (Password).
7. Выберите структуру каталогов (Directory Structure) и установите разделитель (Naming Picture Rule Separator), название пункта (Naming Item) и название элемента (Naming Element).
8. Нажмите кнопку **Apply** («Применить») для применения параметров FTP.



- Порт по умолчанию: 21.
- Возможность включения анонимности зависит от того, поддерживает ли FTP сервер включение анонимности.
- После настройки параметров FTP захваченные изображения с вызывной панели будут автоматически загружены на FTP сервер.
- Домофон не поддерживает функцию FTP.

8.4.4 Отображение видео

Шаги:

1. Нажмите кнопку **Video Display** («Отображение видео») для входа в меню настройки параметров видео.

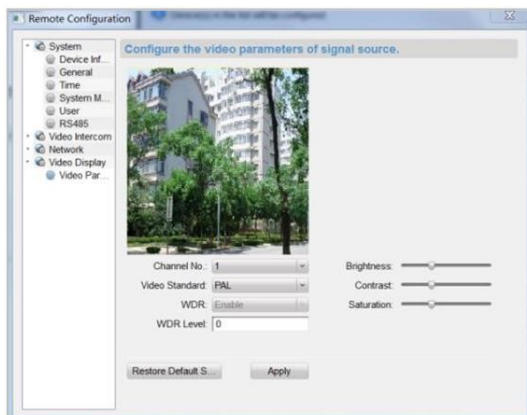


Рисунок 8-37 Меню параметров видео

2. Выберите **channel No.** («Номер канала»).
3. Выберите **resolution** («Разрешение»), **frame rate** («Частота кадров»), и **video format** («Формат видео»).
4. Выберите **enable/disable** («Вкл./Выкл.») **WDR**.
5. Установите **WDR level** («Уровень WDR»).
6. Установите **brightness** («Яркость»), **hue** («Оттенок»), **contrast** («Контраст»), **saturation** («Насыщенность»), и **sharpness** («Резкость») видео.
7. Нажмите кнопку **Apply** («Применить») для активации настроек.



Нажмите кнопку **Restore Default Settings** («Восстановить настройки по умолчанию»), чтобы восстановить все параметры, за исключением сетевых параметров, до заводских установок.

9 Настройка вызывной панели при помощи iVMS-4200

9.1 Конфигурация системы

После запуска iVMS-4200 войдите **Control Panel -> Maintenance and Management -> System Configuration -> Video Intercom** («Панель управления -> Техническое обслуживание и управление -> Конфигурация системы -> Видеодомофония») для настройки параметров видеодомофона.

Вы можете настроить мелодию, макс. длительность звонка, макс. время разговора видеодомофона и макс. время разговора вызывной панели.

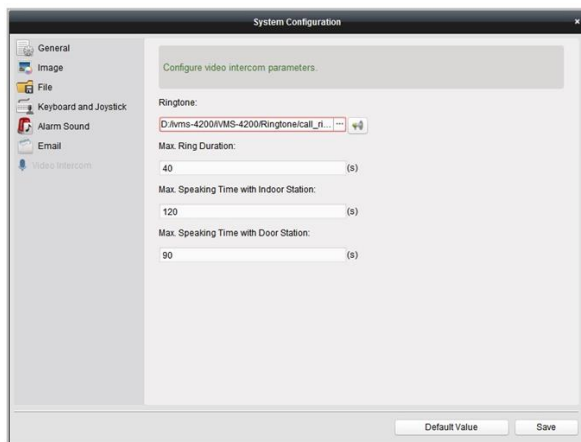


Рисунок 9-1 Меню конфигурации системы

9.2 Управление устройством

Управление устройством включает в себя активацию устройства, добавление устройств, редактирование устройств, удаление устройств и удаленную конфигурацию. Обратитесь к *Разделу 8 Утилита Batch Configuration* для получения подробной информации.



- Для добавления вызывной панели (V-серии) при помощи ПО iVMS-4200, вы должны добавить ее в качестве устройства кодирования.
- Вы можете добавить макс. 16 вызывных панелей при помощи iVMS-4200.

9.3 Просмотр в реальном времени

Шаги:

1. Войдите в меню **Main view** («Основной вид») ПО iVMS-4200 для отображения видео в реальном времени с вызывной панели (V-серии).

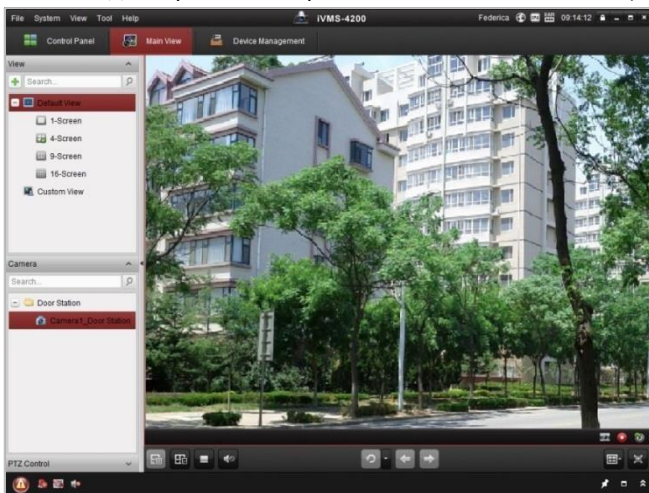


Рисунок 9-2 Просмотр в реальном времени с вызывной панели (V-серии)

2. Щелкните правой кнопкой мыши на интерфейсе просмотра в реальном времени для отображения меню и выберите **Unlock Door** («Отпереть дверь») для дистанционного отпирания двери.

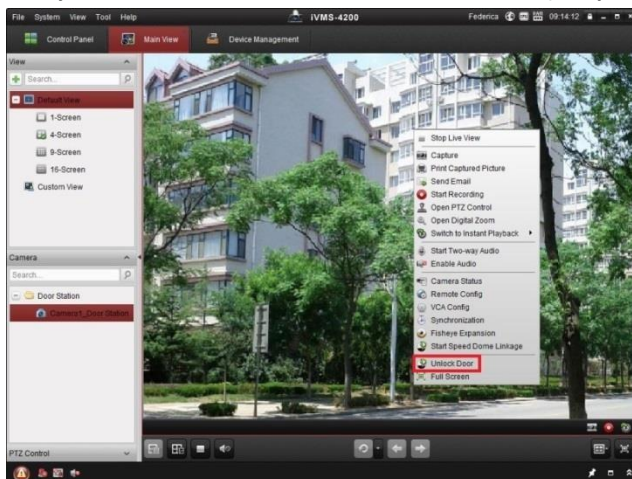


Рисунок 9-3 Меню в интерфейсе просмотра в реальном времени

9.4 Хранение изображений на сервере хранения данных

9.4.1 Добавление сервера хранения


Цель:

Когда устройство находится в режиме под охраной, оно будет автоматически захватывать изображение после отпирания двери. Захваченное изображение может быть загружено и храниться на сервере хранения.

Перед началом:

Приложение ПО сервера хранения должно быть установлено и распаковано в пакет ПО iVMS-4200. Во время установки iVMS-4200, поставьте галочку **Storage Server** («Сервер хранения») для установки сервера хранения.



1. Нажмите иконку  на рабочем столе для запуска сервера хранения.
2. Откройте меню **Device Management** («Управление устройствами») и нажмите на вкладку **Server** («Сервер»).
3. Нажмите **Add New Device Type** («Добавить новый тип устройства»), выберите **Storage Server** («Сервер хранения») и нажмите **OK**.

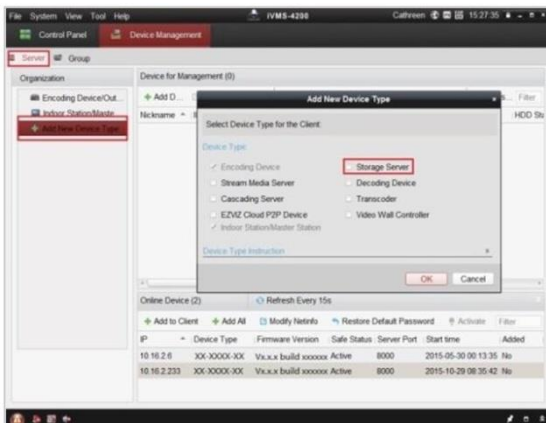


Рисунок 9-4 Добавление сервера хранения

4. Нажмите **Storage Server** («Сервер хранения») в списке для добавления устройства.

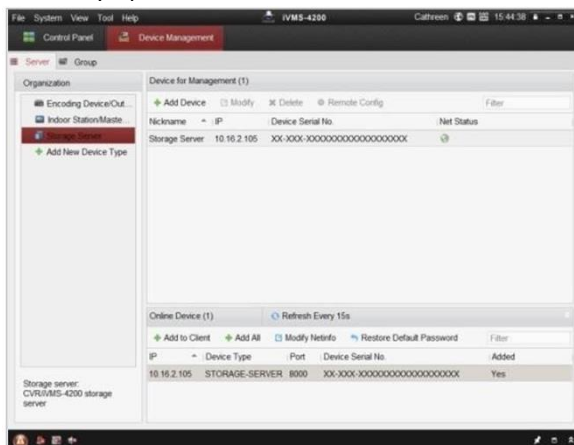


Рисунок 9-5 Меню сервера хранения

Вы можете добавить устройство таким же образом, как в *Разделе 8.3 Добавление устройств*.



Эта функция не применима к домофонам.

9.4.2 Форматирование HDD

Жесткие диски сервера хранения данных должны быть отформатированы для хранения захваченных изображений.

Шаги:

1. Выберите добавленных сервер хранения данных из списка и нажмите **Remote Config** («Удаленная конфигурация»).
2. Нажмите **Storage->General** («Хранение -> Общее») для входа в меню форматирования HDD.
3. Выберите HDD из списка и нажмите **Format** («Форматировать»). Вы можете проверить процесс форматирования на панели процесса и состояния отформатированных изменений HDD от «*Не отформатировано*» до «*Нормальное состояние*».

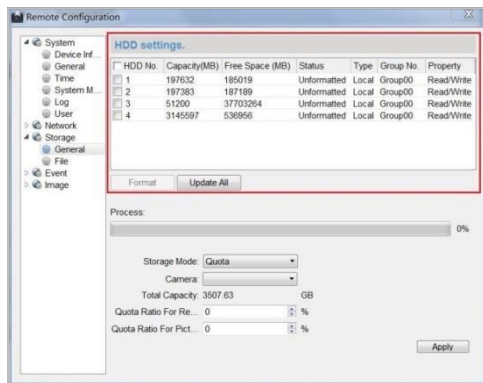


Рисунок 9-6 Меню удаленной конфигурации сервера хранения данных



Форматирование жесткого диска предварительно распределяет дисковое пространство для хранения и исходные данные отформатированных жестких дисков не будут удалены.

9.4.3 Конфигурация хранения изображений на сервере данных

Перед началом:

Сервер хранения должен быть добавлен в клиентское программное обеспечение и жесткие диски должны быть отформатированы для хранения захваченных изображений.

Шаги:

1. Откройте вкладку **Record Schedule** («Расписание записи»).
2. Выберите камеру из списка.
3. Выберите сервер хранения данных из выпадающего списка **Storage Server**.



Вы можете нажать **Storage Server Management** («Управление сервером хранения») для добавления, редактирования или удаления сервера хранения.

4. Поставьте галочку **Picture Storage** («Хранилище изображений») для хранения изображений с камеры снятых при срабатывании тревоги.

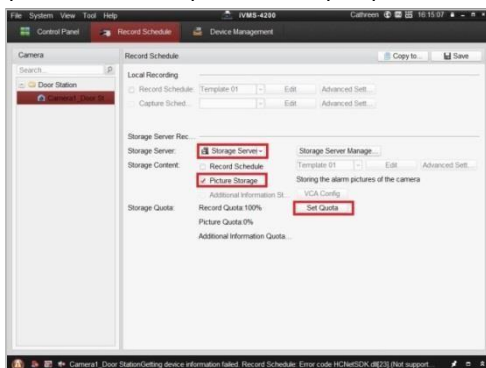


Рисунок 9-7 Настройки расписания записи

5. Нажмите **Set Quota** («Установить квоту») для входа в меню управления HDD сервера хранения. Вы можете установить соответствующее соотношение квот для захваченных изображений.

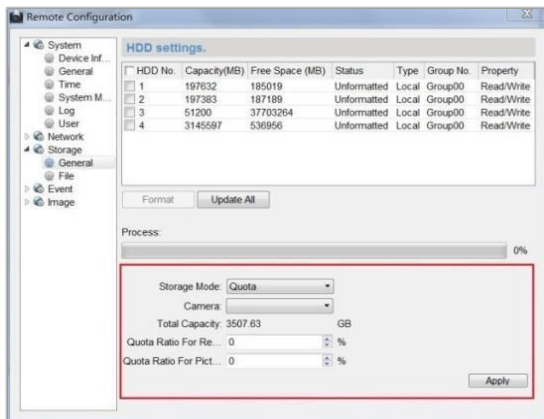


Рисунок 9-8 Настройки хранения

Пример: Если вы установите квоту изображений в 60%, тогда 60% места в хранилище может быть использовано для хранения захваченных изображений.

6. Нажмите **Save** («Сохранить») для сохранения настроек.

9.5 Управление группами

Цель:

Вы можете добавлять группы в сообщества, внешние вызывные панели и назначать устройства в каждую группу.

9.5.1 Добавление группы

1. Нажмите вкладку **Group Management** («Управление группами») для входа в меню управления группами.

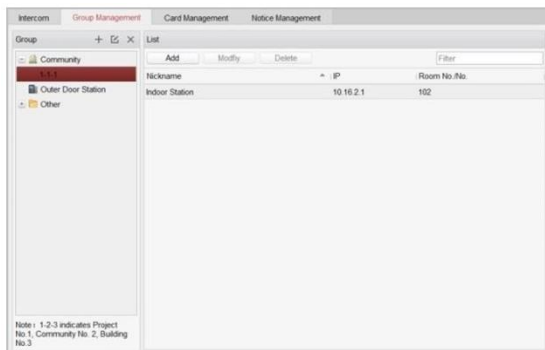



Рисунок 9-9 Меню управления группами

2. Нажмите кнопку  справа от списка групп, влывет окно добавления группы.
3. Выберите тип группы.
 - **Здание (Building)**

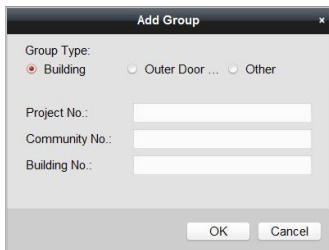


Рисунок 9-10 Меню добавления группы (Здание)

- 1) Поставьте галочку **building** («здание») в поле типа группы.
 - 2) Введите **project No.** («номер проекта»), **community No.** («номер сообщества»), и **building No.** («номер здания»).
- **Внешняя вызывная панель (Outer Door Station)**

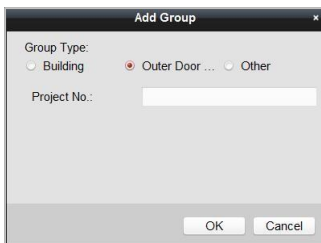


Рисунок 9-11 Меню добавления группы (Внешняя вызывная панель)

- 1) Поставьте галочку **outer door station** («Внешняя вызывная панель») в поле типа группы.
 - 2) Введите **project No.** («номер проекта»).
- **Другое (Other)**

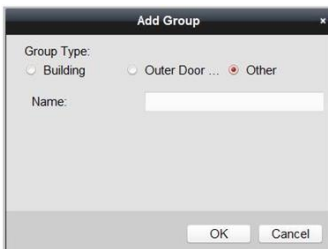


Рисунок 9-12 Меню добавления группы (Другой)

- 1) Поставьте галочку **other** («Другое») в поле типа группы.

2) Введите имя.

4. Нажмите кнопку **OK** для завершения добавления групп.



- Успешно добавленные группы будут автоматически отображены в списке групп в соответствии с различными типами групп.
- Вы можете добавить **Other Group** («Другая группа») и установить различные группы для назначения карт сотрудникам, таким как администраторы, охранник, уборщики и т.п. Таким образом, вы можете назначить соответствующие карты и настроить различные разрешения.

9.5.2 Назначение устройств к группе

1. Нажмите кнопку **Add** («Добавить») справа для входа в интерфейс жильца для добавления устройств.

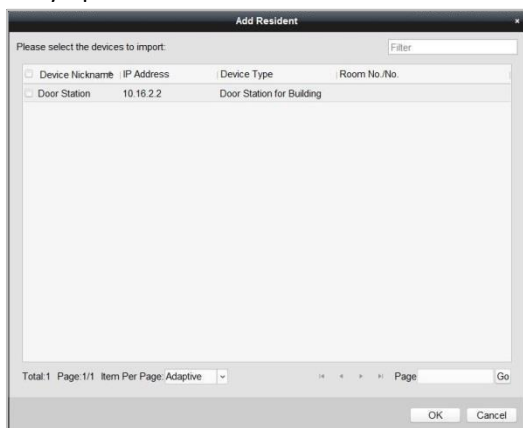


Рисунок 9-13 Интерфейс жильца для добавления устройств

2. Поставьте галочку рядом с устройством и введите номер квартиры вызывной панели для назначения устройства сообществу.
3. Нажмите кнопку **OK** для сохранения настроек.

9.5.3 Изменение информации устройства

1. Выберите добавленное устройство.
2. Нажмите кнопку **Modify** («Изменить») для входа в меню изменения информации устройства.

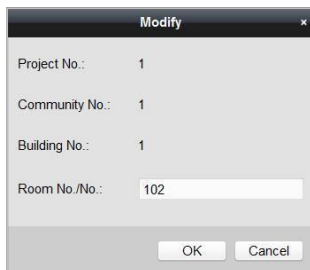


Рисунок 9-14 Меню изменения информации устройства

3. Нажмите кнопку **OK** для завершения изменения информации.

9.5.4 Удаление устройства

1. Выберите добавленное устройство.
2. Нажмите кнопку **Delete** («Удалить»), всплывет диалоговое окно.

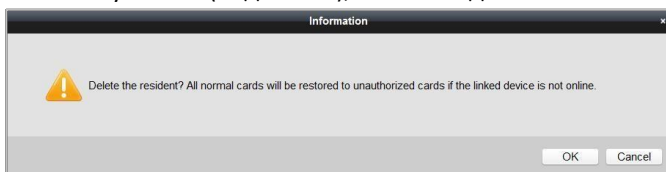


Рисунок 9-15 Удаление групп

3. Нажмите кнопку **OK** для завершения операции удаления групп.

9.6 Управление картами

Цель:

Вы можете добавить неавторизованные карты к сообществу, а затем назначить их соответствующим видеодомофонам и внешним вызывным панелям. Например, в квартире 401 проживают 3 жильца, Вы можете назначить 3 карты к видеодомофону для 401 квартиры. Для каждого видеодомофона, Вы можете назначить много карт, также Вы можете назначить эти карты для вызывной панели для того же здания.

Шаги:

1. Нажмите кнопку **Video Intercom** («Видеодомофония») на панели управления для входа в меню видеодомофонии.

- Нажмите вкладку **Card Management** («Управление картами») для входа в меню управления картами.

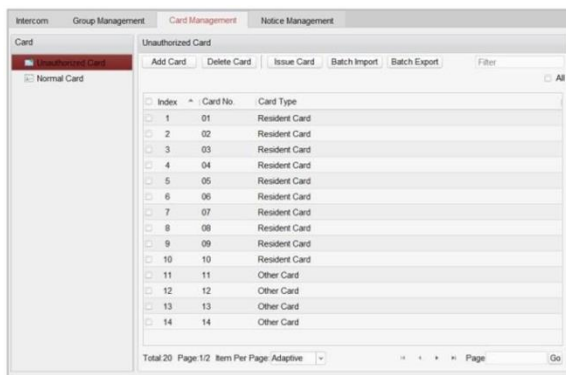


Рисунок 9-16 Меню управления картами

9.6.1 Управление неавторизованными картами

Добавление карты

- Нажмите кнопку **Add Card** («Добавить карту»), всплывет диалоговое окно добавления карты.
- Выберите тип добавления карты: **In Batch** («Пакетный режим»), **By Single** («По одной»), **Card Reader** («Считыватель карт»).
- Выберите тип карты: **Resident Card** («Карта жильца»), **Other Card** («Другая карта»).
- Введите **Start Card No.** («Начальный номер карты») и **End Card No.** («Конечный номер карты») (в режиме пакетного добавления), или введите **card No.** («Номер карты») (в режиме добавления по одной или считыватель карт).



Рисунок 9-17 Добавление в режиме пакетного добавления



Рисунок 9-18 Добавление в режимах одной карты и считывателя карт

5. Нажмите кнопку **OK** для сохранения настроек.



Рекомендуется использовать два типа карт. Карта жильца используется жителями, проживающими в сообществе, а другая карта используется посетителями (гостями, обслуживающим персоналом и т.д.) сообщества.

Выдача карт

1. Нажмите кнопку **Issue Card** («Выдача карт»), всплывет диалоговое окно выдачи карт.

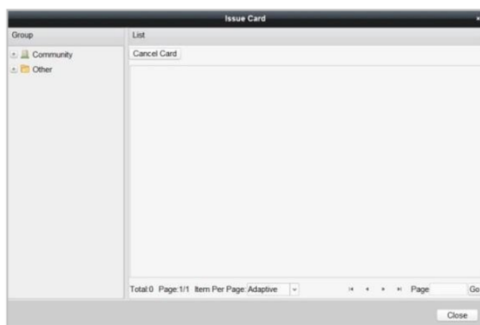


Рисунок 9-19 Меню выдачи карт

2. Выдача карт жильцов или других карт.

- **Выдача карт жильцов**

1) Выберите графу **Community** («Сообщество») слева, видеодомофоны сообщества будут представлены в списке.

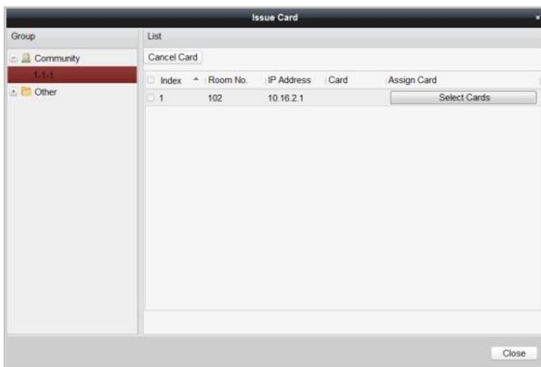



Рисунок 9-20 Меню выдачи карт жильцов

- 2) Нажмите кнопку  для входа в меню выбора карт. Оно используется для выбора неавторизированной карты, которая может быть выдана для видеодомофона.

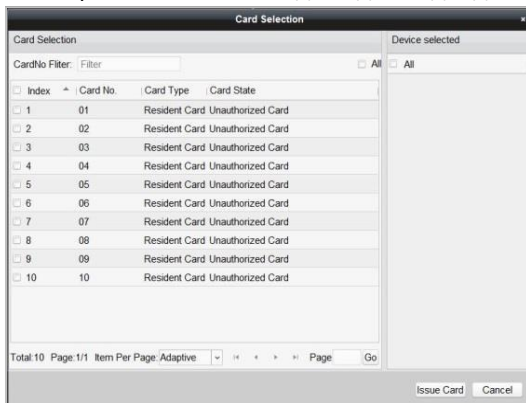


Рисунок 9-21 Меню выбора карты жильца

- 3) Поставьте галочки напротив карт, которые необходимо выдать для видеодомофона, а также, поставьте галочки напротив вызывных панелей, домофонов и внешних вызывных панелей (Только карты жильцов могут быть связаны с видеодомофонами).
- 4) Нажмите кнопку **Issue Card** («Выдать карту») для завершения настроек выдачи карты.



Несколько карт жильца может быть выдано для видеодомофона.

● **Выдача других карт**

- 1) Выберите **Other** («Другие») в левом списке и название другой карты из выпадающего списка.

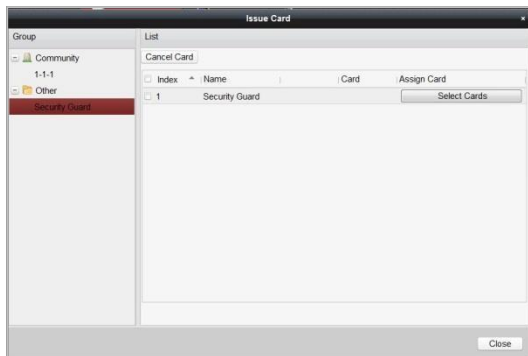


Рисунок 9-22 Меню выдачи других карт

- 2) Нажмите кнопку **Select Cards** для входа в меню выбора карт. Оно используется для выбора неавторизованной карты, которая может быть выдана для видеодомофона.

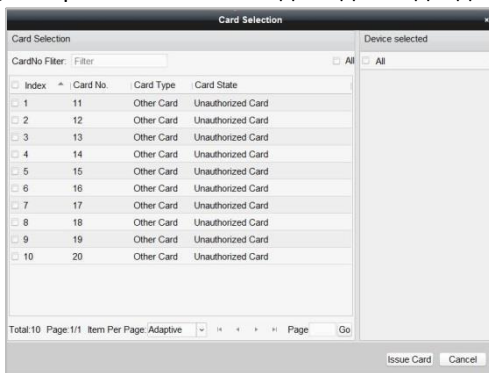


Рисунок 9-23 Меню выбора другой карты

- 3) Поставьте галочки напротив карт, которые необходимо выдать для видеодомофона, а также, поставьте галочки напротив вызывных панелей, домофонов и внешних вызывных панелей (только карты жильцов могут быть связаны с видеодомофонами).
- 4) Нажмите кнопку **Issue Card** («Выдать карту») для завершения настроек выдачи карты.



Несколько других карт может быть выдано для одной и той же группы.

Удаление карты

● Удаление неавторизованной карты

- 1) В меню управления картами (Рисунок 9-11), поставьте галочки у неавторизованных карт.
- 2) Нажмите кнопку **Delete Card** («Удалить карту»), всплывет окно удаления карт.

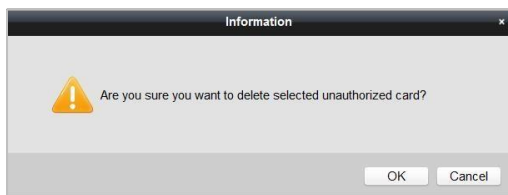


Рисунок 9-24 Информационное окно удаления карт

- 3) Нажмите кнопку **OK** для удаления карт.

● Удаление выданных карт

- 1) В меню выдачи карт жильца/других карт (Рисунок 9-15, Рисунок 9-17), выберите группу сообщества или другую группу.
- 2) Нажмите кнопку  для входа в меню выбора карты для удаления выданной карты.
- 3) Снимите галочки с выданных карт и поставьте галочки напротив вызывных панелей, домофонов и внешних вызывных панелей.
- 4) Нажмите кнопку **Issue Card** («Выдать карту») для завершения настроек удаления выданных карт.



- Вы можете отменить выданные карты у одной или нескольких вызывных панелей, сняв галочки в списке устройств.
- Чтобы отменить все выданные карты, установите флажки на номерах квартир / именах, и нажмите на кнопку **Cancel Card** («Отменить карту»), чтобы отменить все карты, выданные к

устройству. Состояние карты будет сброшено к неавторизованному.

Импорт неавторизованных карт в пакетном режиме

1. Нажмите кнопку **Batch Import** («Пакетный импорт»), всплывет диалоговое окно пакетного импорта.

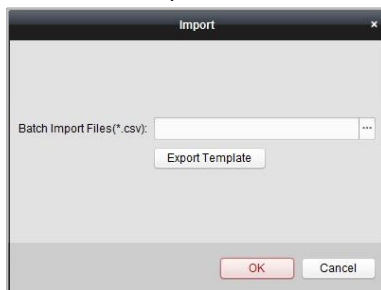


Рисунок 9-25 Меню пакетного импорта

2. Нажмите кнопку **Export Template** («Экспортировать шаблон»), чтобы экспортировать шаблон файла пакетного импорта.

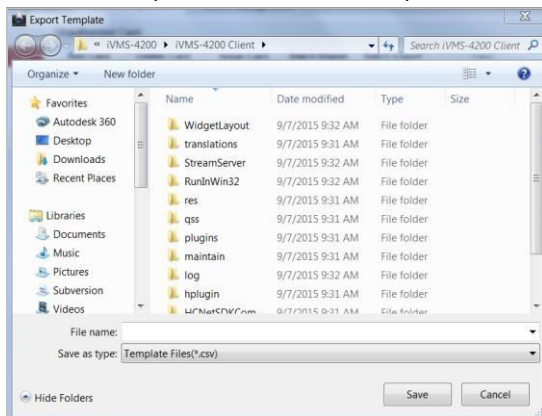


Рисунок 9-26 Меню экспорта файла шаблона

3. Заполните название файла пакетного импорта и нажмите кнопку **Save** («Сохранить»), чтобы сохранить его.
4. Нажмите кнопку для выбора файла пакетного импорта.

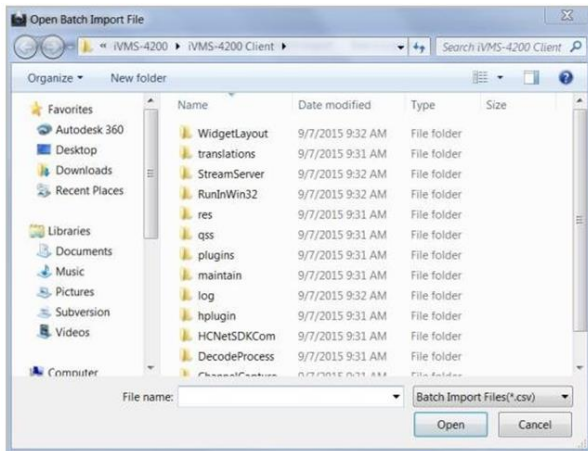


Рисунок 9-27 Меню открытия файла пакетного импорта

5. Нажмите кнопку **Open** («Открыть»).
6. Нажмите кнопку **OK** для начала импортирования файла пакетного импорта.

Экспорт неавторизованных карт в пакетном режиме

1. Нажмите кнопку **Batch Export** («Пакетный экспорт») после добавления неавторизованных карт.

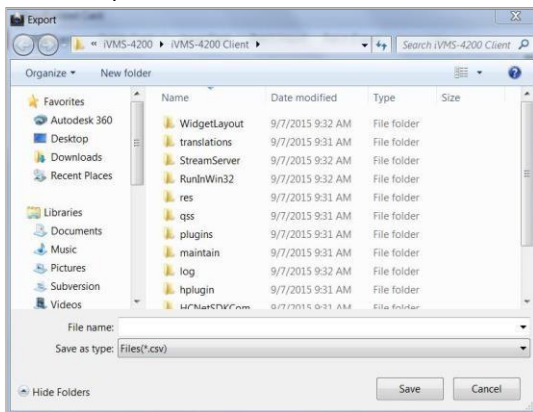


Рисунок 9-28 Меню пакетного экспорта

2. Выберите путь сохранения и нажмите кнопку **Save** («Сохранить»).
3. Excel файл будет создан в директории после пакетного экспорта неавторизованных карт.

9.6.2 Управление обычными картами

В меню управления картами, нажмите кнопку **normal card** («Обычные карты») для входа в меню обычных карт, в котором отображаются обычные карты, включая карты жильцов и другие карты. После выдачи карты, выданные карты будут перечислены в списке обычных карт, как показано на рисунке ниже.

Index	Card No.	Card Type	Related Resident
1	001	Resident Card Indoor Station	
2	002	Resident Card Indoor Station	
3	011	Other Card	Serveman
4	012	Other Card	Serveman

Рисунок 9-29 Меню обычных карт



- Для выпуска карт, используя устройство для записи карт, подключите устройство для считывания карт DS-K1F100-D8 (приобретается отдельно) к персональному компьютеру через интерфейс USB. Откройте **IVMS-4200** и войдите в **Video Intercom->Card Management->Unauthorized Card->Add Card** («Видеодомофония -> Управление картами -> Неавторизованные карты -> Добавить карту»). Проведите неавторизованной картой, и № карты будет считан и добавлен к устройству автоматически.
- После выдачи каждой карты при помощи iVMS-4200, устройство будет воспроизводить голосовое сообщение: **Issuing card finished** («Выдача карты завершена»).

9.7 Управление уведомлениями

9.7.1 Запрос журнала отпирания двери

Шаги:

1. Нажмите кнопку **Query Unlocking Logs** («Запросить журнал отпирания двери») для входа в меню журнала.
2. Выберите тип отпирания, тип устройства и установите время начала и время окончания.

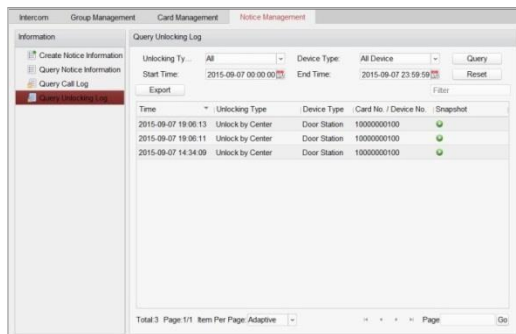


Рисунок 9-30 Запрос журнала отпирания двери

3. Нажмите кнопку **Query** («Запрос») для поиска по журналу.
4. Нажмите кнопку **Export** («Экспорт») для экспорта файлов журнала отпирания дверей.

9.8 Управление постановкой на охрану устройства

Шаги:

1. Выберите **Tool->Device Arming Control** («Инструменты -> Управление постановкой на охрану») для входа в соответствующее меню.



Рисунок 9-31 Меню инструментов

2. Установите статус постановки на охрану устройства и информация о тревоге будет автоматически загружена на клиентское программное обеспечение при возникновении тревоги.



Рисунок 9-32 Управление постановкой на охрану

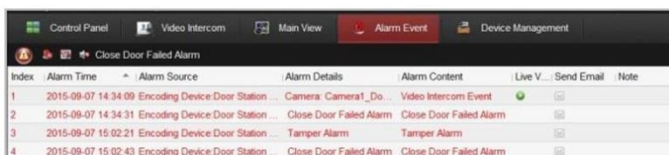


Рисунок 9-33 События тревоги



После добавления устройства в клиентское программное обеспечение, оно будет поставлено на охрану автоматически.

10 Локальное управление

10.1 Вызов жильца

10.1.1 Вызов жильца (DS-KV8X02-IM)

Вы можете позвонить жильцу, нажав кнопку вызова. Для устройств DS-KV8X02-IM количество кнопок вызова отличается в зависимости от модели. Рисунок модели DS-KV8402-IM приведен в качестве примера.



- Устройство DS-KV8102-IM оборудовано 1 кнопкой вызова.
- Устройство DS-KV8202-IM оборудовано 2 кнопками вызова.
- Устройство DS-KV8402-IM оборудовано 4 кнопками вызова.

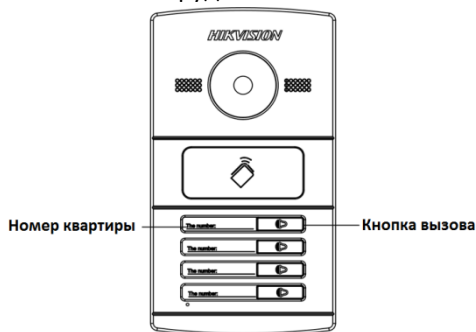


Рисунок 10-1 Кнопка вызова (DS-KV8402-IM)

Шаги:

1. Нажмите соответствующую кнопку вызова жильца.
2. Жилец может принять/отклонить видеозвонок, открыть дверь, вызвать лифт и т.д.



- Если видеодомофония между вами и жильцом реализована, вы можете поговорить с жильцом, и видео в реальном времени будет отображаться на подключенном видеодомофоне.

- Если во время просмотра видео в реальном времени с вызывной панели на других устройствах или вызывных панелях для вызова жильцов, устройство зафиксирует, что освещение ниже определенного порога, будет включен дополнительный свет.
- Во время работы дополнительного света подсветка клавиш будет включена автоматически, в противном случае, вызывная панель зарегистрирует яркость видео в реальном времени и включит подсветку клавиш, когда яркость видео в реальном времени будет ниже определенного порога.

10.1.2 Вызов жильца (DS-KV8102-XP)

Вы можете позвонить жильцу, нажав кнопку вызова. В моделях DS-KV8102-IP/VP, есть только 1 кнопка вызова.



Рисунок 10-2 Кнопка вызова (DS-KV8102-XP)

Шаги:

1. Нажмите соответствующую кнопку вызова жильца.
2. Жилец может принять/отклонить видеозвонок, открыть дверь, вызвать лифт и т.д.



- Если видеодомофония между вами и жильцом реализована, вы можете поговорить с жильцом, и видео в реальном времени будет отображаться на подключенном видеодомофоне.
- Если во время просмотра видео в реальном времени с вызывной панели на других устройствах или вызывных панелях для вызова жильцов, устройство фиксирует, что освещение ниже определенного порога, будет включен дополнительный свет.
- Во время работы дополнительного света подсветка клавиш будет включена автоматически, в противном случае, вызывная панель регистрирует яркость видео в реальном времени и включит подсветку клавиш, когда яркость видео в реальном времени будет ниже определенного порога.

10.2 Выдача карт

Цель:

Вы можете назначить карту к вызывной панели или домофону путем выдачи карты. Вы можете зарегистрировать карты, проведя основной картой по считывателю карт вызывной панели, или сделать это при помощи клиентского ПО IVMS-4200. Для получения дополнительных сведений о выдаче карты при помощи IVMS-4200, пожалуйста, обратитесь к *Главе 9*.

Шаги:

1. Приложите основную карту к считывателю карт, чтобы войти в режим выдачи карты.
2. Вы услышите голосовую подсказку устройства: Issuing card started («Выдача карт началась»).
3. Приложите дополнительную карту к считывателю карт.
4. Вы услышите голосовую подсказку устройства (Issuing card finished («Выдача карты завершена»), после успешного выпуска каждой карты.



- Поддерживаются только Mifare карты и рекомендуются Mifare карты с нестандартной формой.
- Не более 256 карт может быть выдано и управляться вызывной панелью V-серии. Голосовое уведомление (Card amount exceeds limit («Количество карт превысило предел») будет воспроизведено, когда количество выданных карт превысит лимит.

- Проведите основной картой еще раз или не выполняйте никаких действий в течение 10 секунд и устройство выйдет из режима выдачи карт автоматически.
- После выдачи карт при помощи клиентского программного обеспечения локальная функция выдачи карты будет отключена.
- Для каждой основной вызывной панели может быть добавлено 8 дополнительных вызывных панелей.

10.3 Открывание двери

Цель:

После выдачи карточки, вы можете открыть дверь, проведя по считывателю карточкой.

Шаги:

1. Приложите карту к считывателю карт.
2. Вы услышите голосовую подсказку устройства: Door is open («Дверь открыта»).



Вы не можете открыть дверь, приложив основную карту к считывателю.

Приложение

Рекомендации к установке

Пожалуйста, устанавливайте вызывные панели на максимально возможном расстоянии друг от друга, во избежание возникновения гула и эха. Рекомендуется устанавливать устройства на расстоянии не менее 10м друг от друга.



Под устройствами понимаются: внутренние панели, вызывные панели, домофоны и мониторы консьержа.

Подключение кабелей

Описание	Характеристики
Кабель питания вызывной панели	RVV 2*1.0
Сетевой кабель вызывной панели	UTP пятой категории
Подключение дверного замка (с магнитоконтактным датчиком)	RVV 4*1.0
Подключение дверного замка (без магнитоконтактного датчика)	RVV 2*1.0
Подключение кнопки выхода	RVV 2*0.5

Спецификация

Спецификация DS-KV8X02-IM

Параметры \ Модель	DS-KV8102-IM	DS-KV8202-IM	DS-KV8402-IM
Системные параметры			
Процессор	Встроенный высокопроизводительный SOC процессор		
Операционная система	Встроенная ОС Linux		
Параметры видео			
Камера	CMOS 1.3Мп HD камера		
Стандарт сжатия видео	H.264		
Разрешение	1280 × 720		
Стандарт видео	25 к/с		
Параметры аудио			
Аудиовход	Встроенный всенаправленный микрофон		
Аудиовыход	Встроенные динамики		
Стандарт сжатия аудио	G.711 U		
Частота аудио сжатия	64 Кбит/сек		
Качество аудио	Подавление шума и эхо		
Параметры контроля доступа			
Внутренний считыватель карт	Встроенный считыватель IC-карт		
Кнопка выхода	Кнопка выхода для открывания двери		
Нормально-замкнутый/разомкнутый контакт	Поддержка настроек статуса		

Руководство пользователя – Вызывные панели (V-серия)

Дополнительный свет			
Подсветка	Дополнительная ИК-подсветка		
Сетевые параметры			
Ethernet	10/100 Мбит/сек Self-Adaptive Ethernet		
Сетевой протокол	TCP/IP, SNMP, SIP, RTSP		
Параметры тревоги			
Тревожный вход	Магнитный датчик двери, датчик тамперинга		
Интерфейсы устройства			
Ethernet	1 RJ-45 10/100 Мбит/сек Self-Adaptive Ethernet интерфейс		
RS-485	1 x RS-485, полудуплекс		
I/O входные интерфейсы	4		
I/O выходные интерфейсы	1		
Другие параметры			
Кол-во доступных видеодомофонов	1	2	4
Материал	Алюминиевый сплав		
Источник питания	DC 12В, PoE (с коммутаторами Hikvision DS-KAD606, DS-KAD612)		
Потребляемая мощность	≤12 Вт		
Рабочая температура	От -40° С до +70° С (от -40° F до 158° F)		
Рабочая влажность	От 10% до 90%		
Уровень защиты	IP65		
Размеры	182 мм × 100 мм × 33 мм (7.17" × 3.94" × 1.30")		
Сертификация	FCC, IC, CE, C-TICK, ROHS, REACH, WEEE		

Спецификация DS-KV8102-XP

Модель	DS-KV8102-IP	DS-KV8102-VP
Параметры		
Системные параметры		
Процессор	Встроенный высокопроизводительный SOC процессор	
Операционная система	Встроенная ОС Linux	
Параметры видео		
Камера	CMOS 1.3Мп HD камера	
Стандарт сжатия видео	H.264	
Разрешение	1280 × 720	
Стандарт видео	25 к/с	
Параметры аудио		
Аудио вход	Встроенный всенаправленный микрофон	
Аудио выход	Встроенные динамики	
Стандарт сжатия аудио	G.711 U	
Частота аудио сжатия	64 Кбит/сек	
Качество аудио	Подавление шума и эхо	
Параметры контроля доступа		
Внутренний считыватель карт	Встроенный считыватель IC-карт	
Кнопка выхода	Кнопка выхода для открывания двери	
Нормально-замкнутый/разомкнутый контакт	Поддержка настройки статуса	

Руководство пользователя – Вызывные панели (V-серия)

Магнитный датчик двери	Определение состояния двери	
Дополнительный свет		
Подсветка	Дополнительная ИК-подсветка	Дополнительная видимая подсветка
Сетевые параметры		
Ethernet	10/100 Мбит/сек Self-Adaptive Ethernet	
Сетевой протокол	TCP/IP, SNMP, SIP, RTSP	
Параметры тревоги		
Тревожный вход	Магнитный датчик двери, датчик тамперинга	
Интерфейсы устройства		
Ethernet	1 RJ-45 10/100 Мбит/сек Self-Adaptive Ethernet интерфейс	
RS-485	1 x RS-485, полудуплекс	
I/O входные интерфейсы	4	
I/O выходные интерфейсы	1	
Другие параметры		
Материал	Пластик	
Источник питания	DC 12В, PoE (с коммутаторами Hikvision DS-KAD606, DS-KAD612)	
Потребляемая мощность	≤12 Вт	
Рабочая температура	От -40° С до +70° С (от -40° F до 158° F)	
Рабочая влажность	От 10% до 90%	
Уровень защиты	IP65	
Размеры	164 мм × 97 мм × 40.6 мм (6.46" × 3.82" × 1.60")	
Сертификация	FCC, IC, CE, C-TICK, ROHS, REACH, WEEE	

